

ส่วนที่ ๒

สรุปผลการพัฒนาท้องถิ่นในปีที่ผ่านมา

๒.๑ การสรุปสถานการณ์พัฒนา

ผลการวิเคราะห์ศักยภาพเพื่อประเมินสถานการณ์พัฒนาในปัจจุบันและโอกาสการพัฒนาในอนาคตของท้องถิ่นด้วยเทคนิค swot analysis (อาจเป็นการวิเคราะห์จุดแข็ง จุดอ่อน โอกาส และอุปสรรค)

วิเคราะห์ปัจจัยภายในองค์กร

จุดแข็ง (Strength)	จุดอ่อน (Weakness)
<p><u>๑. ด้านการบริหาร</u></p> <p>๑.๑ มีโครงสร้างการแบ่งส่วนที่ชัดเจน ครอบคลุมอำนาจหน้าที่ตามภารกิจ</p> <p>๑.๒ มีการแบ่งงานและมอบหมายงานอย่างชัดเจน</p> <p>๑.๓ ผู้บริหารท้องถิ่นสามารถกำหนดนโยบายได้ภายใต้กรอบของกฎหมาย</p> <p>๑.๔ มีการมอบหมายอำนาจงานตามลำดับชั้น</p> <p>๑.๕ มีการกำกับดูแลจากส่วนกลาง และส่วนภูมิภาค</p>	<p><u>๑. ด้านการบริหาร</u></p> <p>๑.๑ การบริหารงานมีการบูรณาการงานทั้งระดับภายในภายนอกเทศบาลน้อย</p>
<p><u>๒. ด้านระเบียบกฎหมาย/อำนาจหน้าที่</u></p> <p>๒.๑ พระราชบัญญัติที่กำหนดแผนและขั้นตอนการกระจายอำนาจฯ เชื่อมต่อการบริหารงานขององค์กรปกครองส่วนท้องถิ่น ทำให้เทศบาลมีอำนาจในการบริหารจัดการงานได้ทั่วถึงและรวดเร็ว</p> <p>๒.๒ มีขอบเขต อำนาจหน้าที่รับผิดชอบไม่เต็มพื้นที่</p> <p>๒.๓ การถ่ายโอนภารกิจมีแนวโน้มเพิ่มขึ้นมากตามแผนการกระจายอำนาจฯ</p>	<p><u>๒. ด้านระเบียบกฎหมาย/อำนาจหน้าที่</u></p> <p>๒.๑ อำนาจหน้าที่ตามแผนการกระจายอำนาจฯ บางภารกิจขาดความชัดเจน</p> <p>๒.๒ การถ่ายโอนภารกิจขาดการกำกับดูแลจากหน่วยงานต้นสังกัด</p> <p>๒.๓ มีส่วนราชการหลายส่วนในพื้นที่ทับซ้อนกัน ทำให้ไม่สามารถแก้ไขปัญหาได้ทันทั่วถึง</p> <p>๒.๔ ระเบียบยังขาดความชัดเจน มักถูก สตง. ทักท้วงอยู่เสมอ</p> <p>๒.๕ การให้ความอิสระของเทศบาล จากส่วนกลางยังไม่เต็มที่ ยังต้องอยู่ภายใต้การกำกับดูแลของส่วนภูมิภาค</p>

จุดแข็ง (Strength)	จุดอ่อน (Weakness)
<p><u>๓. บุคลากร</u></p> <p>๓.๑ สามารถจัดกรอบอัตรากำลังได้เองตามภารกิจและงบประมาณ</p> <p>๓.๒ บุคลากรส่วนใหญ่มีภูมิภานาอยู่ในพื้นที่ ทำให้เข้าใจวัฒนธรรมและปัญหาของท้องถิ่น</p> <p>๓.๓ บุคลากรมีการพัฒนาตนเองโดยการประชุมฝึกอบรมและศึกษาต่อในระดับที่สูงขึ้น</p>	<p><u>๓. บุคลากร</u></p> <p>๓.๑ บุคลากรมีการโอน (ย้าย) บ่อยทำให้การทำงานไม่ต่อเนื่อง</p> <p>๓.๒ บุคลากรไม่เพียงพอที่จะรองรับภารกิจทั้งที่เป็นอำนาจหน้าที่ที่ต้องทำและภารกิจที่ได้รับการถ่ายโอน</p> <p>๓.๓ บุคลากรภายในองค์กรไม่ค่อยมีการบูรณาการงานและประสานงานกัน</p>
<p><u>๔. งบประมาณ</u></p> <p>๔.๑ มีรายได้จากการจัดเก็บภาษีเป็นของตนเอง ทำให้มีความอิสระและเกิดความคล่องตัวในการบริหารงบประมาณ</p> <p>๔.๒ ได้รับงบประมาณจากการจัดสรรส่วนกลาง</p>	<p><u>๔. งบประมาณ</u></p> <p>๔.๑ การจัดสรรงบประมาณจากส่วนกลางไม่เป็นไปตามเป้าหมายที่กำหนด มีแนวโน้มลดลงทุกปี</p> <p>๔.๒ งบประมาณจำนวนมากใช้ในการพัฒนาด้านโครงสร้างพื้นฐาน ทำให้ด้านอื่นๆขาดการพัฒนา เช่น ด้านเศรษฐกิจ สังคม และคุณภาพชีวิต</p> <p>๔.๓ รายได้จากการจัดเก็บภาษีมีแนวโน้มลดลง</p> <p>๔.๔ ครุภัณฑ์ด้านบรรเทาสาธารณภัยไม่เพียงพอ</p>

วิเคราะห์ปัจจัยภายนอก

โอกาส (Opportunity)	อุปสรรค (Threat)
<p><u>๑. ด้านการเมืองการปกครอง</u></p> <p>๑.๑ แนวโน้มการกระจายอำนาจ ข้อเสนอการปฏิรูปโครงสร้างอำนาจหน้าที่ทำให้บทบาทการบริหารราชการส่วนท้องถิ่นเพิ่มขึ้น</p> <p>๑.๒ รัฐบาลให้ความสำคัญกับการพัฒนาพื้นที่ และการบริหารราชการแบบบูรณาการ</p>	<p><u>๑. ด้านการเมืองการปกครอง</u></p> <p>๑.๑ พื้นที่ซับซ้อนระหว่างส่วนภูมิภาคและส่วนท้องถิ่นซึ่งอาจส่งผลกระทบต่อการบริหารงานได้</p> <p>๑.๒ ความขัดแย้งทางการเมืองส่งผลให้การพัฒนาไม่ต่อเนื่อง</p>
<p><u>๒. ด้านเศรษฐกิจ</u></p> <p>๒.๑ มีการขยายตัวเป็นชุมชนเมืองมากขึ้น</p> <p>๒.๒ มีนักลงทุนเข้ามาลงทุนในพื้นที่เพิ่มขึ้น</p> <p>๒.๓ สร้างอาชีพและเพิ่มรายได้ให้กับคนในพื้นที่</p> <p>๒.๔ ประชากรส่วนใหญ่ประกอบอาชีพทางการเกษตร</p>	<p><u>๒. ด้านเศรษฐกิจ</u></p> <p>๒.๑ ค่าครองชีพที่สูงขึ้น ความผันผวนของราคาสินค้าอุปโภค/บริโภค</p> <p>๒.๒ เกษตรกรนิยมใช้สารเคมีในการเพิ่มผลผลิตทางการเกษตร</p> <p>๒.๓ ราคายางพารา/น้ำมันปาล์ม ตกต่ำส่งผลกระทบต่อเศรษฐกิจครอบครัว</p>
<p><u>๓. ด้านสังคม และวัฒนธรรม</u></p> <p>๓.๑ มีสถานศึกษาในพื้นที่ และศูนย์การเรียนรู้ระบบซึ่งมีความพร้อมมีศักยภาพในการศึกษาอย่างทั่วถึง</p> <p>๓.๒ มีโรงพยาบาลส่งเสริมสุขภาพตำบล ศูนย์อพพร. และหน่วยกู้ชีพประจำตำบลรวมถึงการบริการรับ-ส่ง ผู้บาดเจ็บ ผู้ป่วยฉุกเฉิน หรือตามแพทย์นัด</p> <p>๓.๓ มีศูนย์ป้องกันและบรรเทาสาธารณภัยบริการ</p> <p>๒๔ ชั่วโมง</p> <p>๓.๔ รัฐบาลประกาศให้การแก้ไขและป้องกันปัญหายาเสพติดเป็นวาระแห่งชาติ</p> <p>๓.๕ มีวัดเป็นศูนย์รวมของภาคประชาชน</p>	<p><u>๓. ด้านสังคม และวัฒนธรรม</u></p> <p>๓.๑ เด็กในเขตเทศบาลนิยมออกไปเรียนในเมือง</p> <p>๓.๒ ประชาชนไม่นิยมเข้าวัด</p> <p>๓.๓ มีอาชญากรรมในพื้นที่เพิ่มขึ้นเนื่องจากประชากรแฝงเพิ่ม</p> <p>๓.๔ เด็กวัยรุ่น ติดเกมส์ ติดโลกออนไลน์เพิ่มขึ้น(สังคมก้มหน้า)</p>
<p><u>๔. นโยบาย</u></p> <p>๔.๑ นโยบายการแก้ไขและป้องกันปัญหายาเสพติดเป็นวาระแห่งชาติ</p> <p>๔.๒ ผู้นำในตำบลสนับสนุนแนวคิดละกำหนดนโยบายส่งเสริมด้านการบริหารจัดการบ้านเมืองที่ดี</p>	<p><u>๔. นโยบาย</u></p> <p>๔.๑ ระเบียบกฎหมายที่เกี่ยวข้องค่อนข้างมากทำให้การดำเนินงานไม่คล่องตัวเกิดความล่าช้าในการทำงาน</p>

โอกาส (Opportunity)	อุปสรรค (Threat)
<p><u>๕. ทรัพยากรธรรมชาติและสิ่งแวดล้อม</u></p> <p>๕.๑ มีแหล่งน้ำธรรมชาติสามารถใช้ประโยชน์ทางการเกษตร</p> <p>๕.๒ มีที่ดินในการพัฒนาเป็นแหล่งการเกษตรจำนวนมาก</p> <p>๕.๓ มีแหล่งทรัพยากรธรรมชาติที่เอื้อต่อการพัฒนาให้เป็นแหล่งท่องเที่ยว</p>	<p><u>๕. ทรัพยากรธรรมชาติและสิ่งแวดล้อม</u></p> <p>๕.๑ ไม่มีระบบรีไซเคิล</p> <p>๕.๒ ไม่มีระบบการกำจัดขยะที่มีประสิทธิภาพ</p> <p>๕.๓ ประชาชนขาดจิตสำนึกในการอนุรักษ์ทรัพยากรธรรมชาติและสิ่งแวดล้อมร่วมกัน</p>
<p><u>๖. เทคโนโลยีสารสนเทศ</u></p> <p>๖.๑ เทคโนโลยีสารสนเทศที่ทันสมัยทำให้การบริหารงานกับหน่วยงานต่างๆและการให้บริการข้อมูลมีประสิทธิภาพมากขึ้น</p> <p>๖.๒ การสืบค้นข้อมูลสะดวก รวดเร็วขึ้น</p>	<p><u>๖. เทคโนโลยีสารสนเทศ</u></p> <p>๖.๑ ขาดบุคลากรที่มีความสามารถในด้าน ICT</p> <p>๖.๒ ครุภัณฑ์ทางการสื่อสารยังไม่เพียงพอทำให้เกิดความล่าช้าในการปฏิบัติงาน</p>

๒.๒ การประเมินผลการนำแผนพัฒนาไปปฏิบัติในเชิงปริมาณ

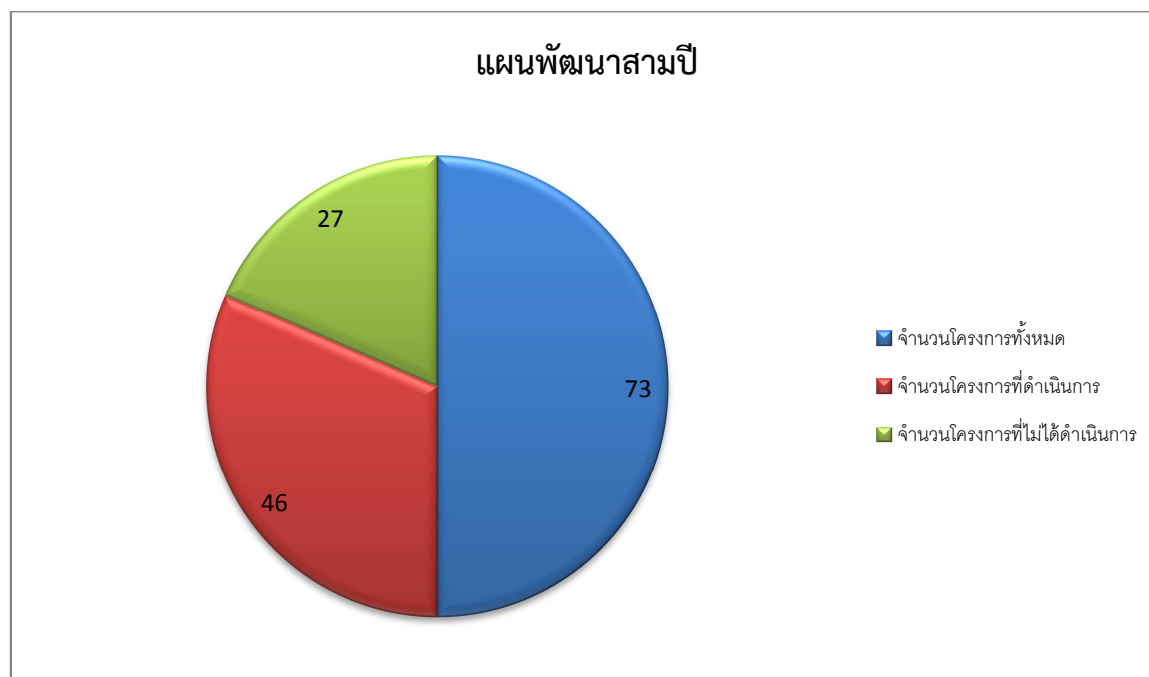
ตารางสรุปผลการดำเนินงานประจำปีงบประมาณ พ.ศ.๒๕๕๗

ยุทธศาสตร์	โครงการตามแผนดำเนินงาน		โครงการที่ดำเนินการ		โครงการที่ไม่ได้ดำเนินการ	
	จำนวนโครงการ	งบประมาณที่อนุมัติ	จำนวนโครงการ	งบประมาณที่เบิกจ่าย	จำนวนโครงการ	งบประมาณที่ไม่ได้เบิกจ่าย
๑.ยุทธศาสตร์การพัฒนาโครงสร้างพื้นฐานการจราจรและผังเมือง	๒๕	๑๔,๙๕๕,๕๐๐.๐๐	๑๓	๖,๗๖๐,๐๕๒.๕๙	๑๒	๖,๔๔๖,๐๐๐.๐๐
๒.ยุทธศาสตร์การพัฒนาคนและสังคม	๒๒	๑๐,๒๐๐,๙๒๐.๐๐	๑๗	๗,๖๕๗,๖๑๘.๗๔	๕	๒๘๐,๐๐๐.๐๐
๓.ยุทธศาสตร์การพัฒนาเศรษฐกิจและแก้ไขปัญหาความยากจน	๕	๑,๙๓๒,๐๐๐.๐๐	๑	๘๐,๐๐๐.๐๐	๔	๑,๖๗๒,๐๐๐.๐๐
๔.ยุทธศาสตร์ด้านการบริหารและจัดการองค์กร	๑๗	๑๐,๔๘๖,๕๐๐.๐๐	๑๑	๖,๖๗๔,๓๐๖.๐๐	๖	๑,๑๙๔,๕๐๐.๐๐
๕.ยุทธศาสตร์ด้านสิ่งแวดล้อมและพัฒนาระบบป้องกันและแก้ไขปัญหาหน้าท่วม	๒	๓๔๐,๐๐๐.๐๐	๒	๒๘๕,๔๗๐.๐๐	๐	๐.๐๐
๖.ยุทธศาสตร์ด้านการเงินและการคลัง	๒	๓๔๐,๐๐๐.๐๐	๒	๒๘๗,๙๙๔.๐๕	๐	๐.๐๐
รวม ๖ ยุทธศาสตร์	๗๓	๓๘,๒๕๔,๙๒๐.๐๐	๔๖	๒๑,๗๔๕,๔๔๑.๓๘	๒๗	๙,๕๙๒,๕๐๐.๐๐

อภิปรายได้ดังนี้

จากการดำเนินงานโครงการ/กิจกรรมต่างๆ ของเทศบาลตำบลชะมาย ประจำปีงบประมาณ ๒๕๕๗ ซึ่งเทศบาลตำบลชะมายได้ตั้งงบประมาณสำหรับดำเนินโครงการ/กิจกรรมต่างๆ ภายใต้ยุทธศาสตร์การพัฒนา ๖ ยุทธศาสตร์ รวมทั้งสิ้น ๗๓ โครงการ งบประมาณที่อนุมัติ ๓๘,๒๕๔,๙๒๐.๐๐ บาท มีจำนวนโครงการที่ดำเนินการแล้วเสร็จ จำนวน ๔๖ โครงการ งบประมาณที่เบิกจ่าย ๒๑,๗๔๕,๔๔๑.๓๘ บาท คิดเป็นร้อยละ ๖๓.๐๑ จำนวนโครงการที่อยู่ระหว่างดำเนินการ(ไม่มี) จำนวนโครงการที่ไม่ได้ดำเนินการ ๒๗ โครงการ งบประมาณที่ไม่ได้เบิกจ่าย ๙,๕๙๒,๕๐๐.๐๐ บาท คิดเป็นร้อยละ ๓๖.๙๙

เปรียบเทียบกับโครงการที่อยู่ในแผนพัฒนาสามปี กับจำนวนโครงการที่ได้ดำเนินการ และไม่ได้ดำเนินการ (เฉพาะปี ๒๕๕๗)



๒.๓ การประเมินประสิทธิผลของแผนพัฒนาในเชิงคุณภาพ

การประเมินประสิทธิผลของแผนพัฒนาในเชิงคุณภาพ ในด้านความพึงพอใจของประชาชนที่มีต่อการดำเนินงานของเทศบาลตำบลชะมาย อำเภอทุ่งสง จังหวัดนครศรีธรรมราช ประจำปี ๒๕๕๖

จากการเก็บรวบรวมข้อมูลสามารถสรุปผลการวิจัย ประกอบด้วย ข้อมูลดังนี้ข้อมูลทั่วไปของผู้ตอบแบบสอบถามข้อมูลแสดงความคิดเห็นจากการสำรวจความพึงพอใจของประชาชนที่มีต่อการดำเนินงานของเทศบาลตำบลชะมาย อำเภอทุ่งสง จังหวัดนครศรีธรรมราช ประจำปี ๒๕๕๖ และความคิดเห็นทั่วไปและข้อเสนอแนะ

ผลการดำเนินงาน

รายงานผลการประเมินความพึงพอใจต่อการดำเนินงานขององค์กรปกครองส่วนท้องถิ่นในภาพรวม โดยกองวิชาการและแผนงาน ได้จัดทำแบบสอบถามตามแบบของกรมส่งเสริมการปกครองส่วนท้องถิ่น เพื่อศึกษาการดำเนินงานตามยุทธศาสตร์การพัฒนาของเทศบาลตำบลชะมาย และเพื่อสำรวจความพึงพอใจต่อการดำเนินงานของเทศบาลตำบลชะมายในภาพรวม โดยใช้แบบสอบถามที่สำรวจความพึงพอใจของประชาชนครอบคลุม ๘ หมู่บ้าน แยกเป็นการประเมินความพึงพอใจของประชาชนที่มีผลต่อการดำเนินงานตามแผนพัฒนาของเทศบาลในภาพรวม จำนวน ๑๕๐ ชุด และการประเมินความพึงพอใจของประชาชนที่มีผลต่อการดำเนินงานตามแผนพัฒนาของเทศบาลแยกตามยุทธศาสตร์ จำนวน ๑๘๐ ชุด (ยุทธศาสตร์ละ ๓๐ ชุด) ได้รับแบบสอบถามกลับคืนมา จำนวน ๓๓๐ ชุด คิดเป็นร้อยละ ๑๐๐ โดยสามารถสรุปได้ ดังนี้

การประเมินความพึงพอใจของประชาชน

ที่มีผลต่อการดำเนินงานตามแผนพัฒนาของเทศบาลตำบลชะมายในภาพรวม

ความพึงพอใจ	พอใจมาก	พอใจปานกลาง	พอใจน้อย	ไม่พอใจ
๑) มีการเปิดโอกาสให้ประชาชนมีส่วนร่วมในโครงการ/กิจกรรม	๕๓	๘๐	๑๗	๐
๒) มีการประชาสัมพันธ์ให้ประชาชนรับรู้ข้อมูลของโครงการ/กิจกรรม	๒๘	๙๐	๓๑	๑
๓) มีการเปิดโอกาสให้ประชาชนแสดงความคิดเห็นในโครงการ/กิจกรรม	๓๗	๘๓	๓๐	๐
๔) มีการรายงานผลการดำเนินงานของโครงการ/กิจกรรมต่อสาธารณะ	๓๐	๘๖	๓๒	๒
๕) การเปิดโอกาสให้ประชาชนตรวจสอบการดำเนินโครงการ/กิจกรรม	๒๘	๗๗	๔๒	๓
๖) การดำเนินงานเป็นไปตามระยะเวลาที่กำหนด	๓๑	๙๒	๒๔	๓
๗) ผลการดำเนินโครงการ / กิจกรรมนำไปสู่การแก้ไขปัญหาของประชาชนในท้องถิ่น	๓๗	๙๒	๒๐	๑
๘) การแก้ไขปัญหา และการตอบสนองความต้องการของประชาชน	๔๐	๘๙	๒๐	๑
๙) ประโยชน์ที่ประชาชนได้รับจากการดำเนินโครงการ / กิจกรรม	๔๕	๘๔	๑๙	๒
รวม	๓๒๙	๗๗๓	๒๓๕	๑๓
รวมเฉลี่ย	๒๔.๓๗	๕๗.๒๖	๑๗.๔๑	๐.๙๖

สรุปผลการวิจัย

๑. ข้อมูลทั่วไปของผู้ตอบแบบสอบถาม

ผู้ตอบแบบสอบถามโดยส่วนใหญ่เป็นเพศหญิงคิดเป็นร้อยละ ๖๓.๓๐ รองลงมาเป็นเพศชาย คิดเป็นร้อยละ ๓๖.๗๐ ส่วนใหญ่อายุ ๓๐-๔๙ ปี คิดเป็นร้อยละ ๒๓.๘๐ รองลงมา อายุ ๔๐-๔๙ ปี คิดเป็นร้อยละ ๒๑.๐๐ สถานะภาพสมรส คิดเป็นร้อยละ ๖๘.๕๐ สถานภาพโสด คิดเป็นร้อยละ ๒๐.๕๐ การศึกษา ระดับประถม คิดเป็นร้อยละ ๒๙.๐๐ การศึกษาระดับปริญญาตรี คิดเป็นร้อยละ ๒๐.๘๐ อาชีพค้าขาย/ธุรกิจส่วนตัว คิดเป็นร้อยละ ๓๙.๓๐ อาชีพรับจ้างทั่วไปคิดเป็นร้อยละ ๑๗.๓๐ รายได้ส่วนใหญ่ ๔,๐๐๑-๘,๐๐๐ บาท คิดเป็นร้อยละ ๓๐.๐๐ รองลงมาได้รายได้ ๘,๐๐๑-๑๒,๐๐๐ บาท คิดเป็นร้อยละ ๒๓.๘๐

๒. สรุปภาพรวมความพึงพอใจของประชาชนในเขตเทศบาลตำบลชะมาย อำเภอทุ่งสงที่มีต่อการดำเนินงานตามยุทธศาสตร์ต่างๆ ของเทศบาลตำบลชะมาย อำเภอทุ่งสง จังหวัดนครศรีธรรมราช ประจำปี ๒๕๕๗

ความคิดเห็นด้านความพึงพอใจของประชาชนในเขตเทศบาลตำบลชะมายที่มีต่อการดำเนินงานตามยุทธศาสตร์ต่างๆ ของเทศบาลตำบลชะมาย อำเภอทุ่งสง จังหวัดนครศรีธรรมราช ในทุกประเด็นมีค่าเฉลี่ยเท่ากับ ๓.๓๔ ความพึงพอใจอยู่ในระดับปานกลาง

การประเมินความพึงพอใจ

การดำเนินงานในแต่ละยุทธศาสตร์การพัฒนาของเทศบาลตำบลชะมาย

ยุทธศาสตร์ที่ ๑ ยุทธศาสตร์พัฒนาโครงสร้างพื้นฐานการจราจรและผังเมือง

ความพึงพอใจของผู้ที่เกี่ยวข้อง

ความพึงพอใจ	พอใจมาก	พอใจปานกลาง	พอใจน้อย	ไม่พอใจ
ยุทธศาสตร์ที่ ๑ ยุทธศาสตร์พัฒนาโครงสร้างพื้นฐานการจราจรและผังเมือง	๑๓	๑๖	๑	๐
๒) มีการประชาสัมพันธ์ให้ประชาชนรับรู้ข้อมูลของโครงการ/กิจกรรม	๕	๒๐	๕	๐
๓) มีการเปิดโอกาสให้ประชาชนแสดงความคิดเห็นในโครงการ/กิจกรรม	๙	๑๗	๔	๐
๔) มีการรายงานผลการดำเนินการของโครงการ/กิจกรรมให้ประชาชนทราบ	๘	๒๐	๒	๐
๕) การเปิดโอกาสให้ประชาชนตรวจสอบการดำเนินโครงการ/กิจกรรม	๖	๑๖	๘	๐
๖) การดำเนินงานเป็นไปตามระยะเวลาที่กำหนด	๗	๑๕	๘	๐
๗) ผลการดำเนินโครงการ/กิจกรรมนำไปสู่การแก้ไขปัญหาของประชาชนในท้องถิ่น	๑๑	๑๙	๐	๐
๘) ประโยชน์ที่ประชาชนได้รับจากการดำเนินโครงการ/กิจกรรม	๑๑	๑๙	๐	๐
รวม	๗๐	๑๔๒	๒๐	๐
รวมเฉลี่ย	๒๙.๑๗	๕๙.๑๗	๑๑.๖๗	๐

ยุทธศาสตร์ที่ ๒ ยุทธศาสตร์การพัฒนาคนและสังคม

ความพึงพอใจของผู้ที่เกี่ยวข้อง

ความพึงพอใจ	พอใจมาก	พอใจปานกลาง	พอใจน้อย	ไม่พอใจ
๑) มีการเปิดโอกาสให้ประชาชนมีส่วนร่วมในโครงการ/กิจกรรม	๑๕	๑๔	๑	๐
๒) มีการประชาสัมพันธ์ให้ประชาชนรับรู้ข้อมูลของโครงการ/กิจกรรม	๘	๒๐	๒	๐
๓) มีการเปิดโอกาสให้ประชาชนแสดงความคิดเห็นในโครงการ/กิจกรรม	๑๓	๑๔	๓	๐
๔) มีการรายงานผลการดำเนินการของโครงการ/กิจกรรมให้ประชาชนทราบ	๙	๑๔	๗	๐
๕) การเปิดโอกาสให้ประชาชนตรวจสอบการดำเนินโครงการ/กิจกรรม	๔	๑๗	๙	๐
๖) การดำเนินงานเป็นไปตามระยะเวลาที่กำหนด	๔	๒๐	๖	๐
๗) ผลการดำเนินโครงการ/กิจกรรมนำไปสู่การแก้ไขปัญหาของประชาชนในท้องถิ่น	๑๑	๑๖	๓	๐
๘) ประโยชน์ที่ประชาชนได้รับจากการดำเนินโครงการ/กิจกรรม	๑๒	๑๕	๓	๐
รวม	๗๖	๑๓๐	๓๔	๐
รวมเฉลี่ย	๓๑.๖๗	๕๔.๑๗	๑๔.๑๗	๐

ยุทธศาสตร์ที่ ๓ ยุทธศาสตร์การพัฒนาเศรษฐกิจและแก้ไขปัญหาความยากจน

ความพึงพอใจของผู้ที่เกี่ยวข้อง

ความพึงพอใจ	พอใจมาก	พอใจปานกลาง	พอใจน้อย	ไม่พอใจ
๑) มีการเปิดโอกาสให้ประชาชนมีส่วนร่วมในโครงการ/กิจกรรม	๑๔	๑๔	๒	๐
๒) มีการประชาสัมพันธ์ให้ประชาชนรับรู้ข้อมูลของโครงการ/กิจกรรม	๓	๒๑	๖	๐
๓) มีการเปิดโอกาสให้ประชาชนแสดงความคิดเห็นในโครงการ/กิจกรรม	๘	๑๘	๔	๐
๔) มีการรายงานผลการดำเนินการของโครงการ/กิจกรรมให้ประชาชนทราบ	๘	๑๖	๖	๐
๕) การเปิดโอกาสให้ประชาชนตรวจสอบการดำเนินโครงการ/กิจกรรม	๘	๑๕	๗	๐
๖) การดำเนินงานเป็นไปตามระยะเวลาที่กำหนด	๔	๑๙	๗	๐
๗) ผลการดำเนินโครงการ/กิจกรรมนำไปสู่การแก้ไขปัญหาของประชาชนในท้องถิ่น	๑๐	๑๖	๔	๐
๘) ประโยชน์ที่ประชาชนได้รับจากการดำเนินโครงการ/กิจกรรม	๙	๑๗	๔	๐
รวม	๖๔	๑๓๖	๔๐	๐
รวมเฉลี่ย	๒๖.๖๗	๕๖.๖๗	๑๖.๖๗	๐

ยุทธศาสตร์ที่ ๔ ยุทธศาสตร์ด้านการพัฒนา ด้านการบริหาร และการจัดการองค์กร

ความพึงพอใจของผู้ที่เกี่ยวข้อง

ความพึงพอใจ	พอใจมาก	พอใจปานกลาง	พอใจน้อย	ไม่พอใจ
๑) มีการเปิดโอกาสให้ประชาชนมีส่วนร่วมในโครงการ/กิจกรรม	๙	๒๑	๐	๐
๒) มีการประชาสัมพันธ์ให้ประชาชนรับรู้ข้อมูลของโครงการ/กิจกรรม	๕	๑๙	๖	๐
๓) มีการเปิดโอกาสให้ประชาชนแสดงความคิดเห็นในโครงการ/กิจกรรม	๑๐	๑๙	๑	๐
๔) มีการรายงานผลการดำเนินการของโครงการ/กิจกรรมให้ประชาชนทราบ	๕	๑๖	๙	๐
๕) การเปิดโอกาสให้ประชาชนตรวจสอบการดำเนินโครงการ/กิจกรรม	๘	๑๒	๑๐	๐
๖) การดำเนินงานเป็นไปตามระยะเวลาที่กำหนด	๔	๑๘	๘	๐
๗) ผลการดำเนินโครงการ/กิจกรรมนำไปสู่การแก้ไขปัญหาของประชาชนในท้องถิ่น	๗	๒๐	๓	๐
๘) ประโยชน์ที่ประชาชนได้รับจากการดำเนินโครงการ/กิจกรรม	๙	๑๗	๔	๐
รวม	๕๗	๑๔๒	๔๑	๐
รวมเฉลี่ย	๒๓.๗๕	๕๙.๑๗	๑๗.๐๖	๐

ยุทธศาสตร์ที่ ๕ ยุทธศาสตร์ด้านสิ่งแวดล้อมและพัฒนาระบบป้องกันและแก้ไขปัญหาน้ำท่วม

ความพึงพอใจของผู้ที่เกี่ยวข้อง

ความพึงพอใจ	พอใจมาก	พอใจปานกลาง	พอใจน้อย	ไม่พอใจ
๑) มีการเปิดโอกาสให้ประชาชนมีส่วนร่วมในโครงการ/กิจกรรม	๙	๑๘	๓	๐
๒) มีการประชาสัมพันธ์ให้ประชาชนรับรู้ข้อมูลของโครงการ/กิจกรรม	๒	๒๐	๘	๐
๓) มีการเปิดโอกาสให้ประชาชนแสดงความคิดเห็นในโครงการ/กิจกรรม	๔	๑๙	๗	๐
๔) มีการรายงานผลการดำเนินการของโครงการ/กิจกรรมให้ประชาชนทราบ	๔	๒๑	๕	๐
๕) การเปิดโอกาสให้ประชาชนตรวจสอบการดำเนินโครงการ/กิจกรรม	๔	๑๖	๑๐	๐
๖) การดำเนินงานเป็นไปตามระยะเวลาที่กำหนด	๔	๑๙	๗	๐
๗) ผลการดำเนินโครงการ/กิจกรรมนำไปสู่การแก้ไขปัญหาของประชาชนในท้องถิ่น	๗	๒๑	๒	๐
๘) ประโยชน์ที่ประชาชนได้รับจากการดำเนินโครงการ/กิจกรรม	๗	๒๑	๒	๐
รวม	๔๑	๑๕๕	๔๔	๐
รวมเฉลี่ย	๑๗.๐๘	๖๔.๕๘	๑๘.๓๓	๐

ยุทธศาสตร์ที่ ๖ ยุทธศาสตร์ด้านการเงินการคลัง

ความพึงพอใจของผู้ที่เกี่ยวข้อง

ความพึงพอใจ	พอใจมาก	พอใจปานกลาง	พอใจน้อย	ไม่พอใจ
๑) มีการเปิดโอกาสให้ประชาชนมีส่วนร่วมในโครงการ/กิจกรรม	๘	๑๙	๓	๐
๒) มีการประชาสัมพันธ์ให้ประชาชนรับรู้ข้อมูลของโครงการ/กิจกรรม	๕	๑๗	๘	๐
๓) มีการเปิดโอกาสให้ประชาชนแสดงความคิดเห็นในโครงการ/กิจกรรม	๖	๑๘	๖	๐
๔) มีการรายงานผลการดำเนินการของโครงการ/กิจกรรมให้ประชาชนทราบ	๐	๒๒	๘	๐
๕) การเปิดโอกาสให้ประชาชนตรวจสอบการดำเนินโครงการ/กิจกรรม	๓	๑๖	๑๑	๐
๖) การดำเนินงานเป็นไปตามระยะเวลาที่กำหนด	๓	๒๐	๗	๐
๗) ผลการดำเนินโครงการ/กิจกรรมนำไปสู่การแก้ไขปัญหาของประชาชนในท้องถิ่น	๕	๒๒	๓	๐
๘) ประโยชน์ที่ประชาชนได้รับจากการดำเนินโครงการ/กิจกรรม	๗	๒๑	๒	๐
รวม	๓๗	๑๕๕	๔๘	๐
รวมเฉลี่ย	๑๕.๔๒	๖๔.๕๘	๒๐.๐๐	๐