



คู่มือการปฏิบัติงานการเก็บขนมูลฝอย



กองสาธารณสุขและสิ่งแวดล้อม
เทศบาลตำบลชะมาย

คำนำ

ตามพระราชบัญญัติการสาธารณสุข พ.ศ.๒๕๓๕ มาตรา ๒๐ มาตรา ๕๔ มาตรา ๕๕ มาตรา ๕๘ มาตรา ๖๓ และมาตรา ๖๕ ได้กำหนดให้ท้องถิ่นมีอำนาจกำหนดหลักเกณฑ์ วิธีการและ เงื่อนไขในการ เก็บ ขน และกำจัดสิ่งปฏิกูลและมูลฝอย ประกอบกับมาตรา ๕๐ (๓) แห่งพระราชบัญญัติเทศบาล พ.ศ. ๒๔๙๖ และที่แก้ไขเพิ่มเติมจนถึงปัจจุบัน เทศบาลมีหน้าที่รักษาความสะอาดของถนนหรือทางเดินและที่สาธารณะ รวมทั้งการกำจัดมูลฝอยและสิ่งปฏิกูล นั้น

เพื่อให้การปฏิบัติงานเป็นไปตามอำนาจหน้าที่ และการกำหนดหลักเกณฑ์เกี่ยวกับวิธีการ การเก็บ ขนมูลฝอยเป็นไปอย่างถูกต้องตามสุขลักษณะ เพื่อประโยชน์ในการรักษาความสะอาด และสอดคล้อง กับสภาพบริบทของพื้นที่ในปัจจุบัน เทศบาลตำบลชะมาย จึงได้จัดทำคู่มือการปฏิบัติงานการเก็บขนมูลฝอย เพื่อใช้ในการดำเนินงานในพื้นที่ต่อไป

กองสาธารณสุขและสิ่งแวดล้อม
เทศบาลตำบลชะมาย

สารบัญ

เรื่อง	หน้า
หลักการและเหตุผล	๑
วัตถุประสงค์	๑
การบริหารจัดการขยะมูลฝอยในเขตเทศบาลตำบลชะมาย	๑
ขั้นตอนการปฏิบัติงาน	๒
แผนปฏิบัติงานการจัดการเก็บขนมูลฝอย	๕
อัตราค่าธรรมเนียม	๑๑
ช่องทางประสานงาน/เสนอแนะ/ร้องเรียน	๑๓

คู่มือการปฏิบัติงานการเก็บขนมูลฝอย เทศบาลตำบลชะมาย อำเภอกงหรา จังหวัดนครศรีธรรมราช

หลักการและเหตุผล

ตามพระราชบัญญัติการสาธารณสุข พ.ศ. ๒๕๓๕ มาตรา ๒๐ มาตรา ๕๔ มาตรา ๕๕ มาตรา ๕๘ มาตรา ๖๓ และมาตรา ๖๕ ได้กำหนดให้ท้องถิ่นมีอำนาจกำหนดหลักเกณฑ์ วิธีการและเงื่อนไขในการ เก็บขน และกำจัดสิ่งปฏิกูลและมูลฝอย ประกอบกับมาตรา ๕๐(๓) แห่งพระราชบัญญัติเทศบาล พ.ศ. ๒๔๙๖ และที่แก้ไขเพิ่มเติมจนถึงปัจจุบัน เทศบาลมีหน้าที่รักษาความสะอาดของถนนหรือทางเดินและที่สาธารณะ รวมทั้งการกำจัดมูลฝอยและสิ่งปฏิกูล ดังนั้นเพื่อให้การปฏิบัติงานเป็นไปตามอำนาจหน้าที่ และการกำหนดหลักเกณฑ์ที่เกี่ยวกับวิธีการเก็บขนมูลฝอยเป็นไปอย่างถูกต้องตามสุขลักษณะ หลักเกณฑ์ของระเบียบและกฎหมายอย่างเคร่งครัด เหมาะสม และสอดคล้องกับบริบทของพื้นที่ในปัจจุบัน เทศบาลตำบลชะมาย จึงได้จัดทำคู่มือการปฏิบัติงานการเก็บขนมูลฝอย เพื่อใช้ในการดำเนินงานในพื้นที่ต่อไป

วัตถุประสงค์

๑. เพื่อให้งานจัดเก็บและจัดการขยะมีประสิทธิภาพมากยิ่งขึ้น
๒. เพื่อปลูกจิตสำนึกให้ทุกคนร่วมกันบริหารการจัดเก็บและจัดการขยะ โดยขยะที่เกิดขึ้นในชีวิตประจำวันภายในหมู่บ้าน ตามระบบการจัดการขยะของเทศบาล ซึ่งใช้ระบบผู้ทิ้งเป็นผู้คัดแยกขยะ ตามประเภท
๓. เพื่อเป็นการรักษาสิ่งแวดล้อมและเสริมสร้างคุณภาพชีวิตให้ดีขึ้น
๔. เพื่อบริหารจัดการขยะให้เกิดประโยชน์สูงสุด

หน้าที่ความรับผิดชอบ

กองสาธารณสุขและสิ่งแวดล้อม เทศบาลตำบลชะมาย

การบริหารจัดการขยะมูลฝอยในเขตเทศบาลตำบลชะมาย

๑. จัดเก็บขยะให้หมดทุกวันหรือให้มีปริมาณขยะตกค้างน้อยที่สุด เพื่อป้องกันปัญหาเรื่องกลิ่นที่คั่นยภาพและพาหะนำโรค
๒. ประชาสัมพันธ์และรณรงค์ลดปริมาณขยะและคัดแยกขยะตั้งแต่ต้นทางตามหลัก ๓Rs คือใช้น้อย ใช้ซ้ำ และนำกลับมาใช้ใหม่ ครอบคลุมทุกหมู่บ้าน จำนวน ๘ หมู่บ้าน
๓. มีการใช้ประโยชน์จากขยะที่คัดแยกได้อย่างเป็นรูปธรรม เช่น ขยะอินทรีย์ ขยะที่ย่อยสลายได้ และขยะรีไซเคิล
๔. ขยะอันตรายให้ทุกครัวเรือนเก็บรวบรวมมาทิ้งที่จุดรวบรวมขยะอันตรายในหมู่บ้าน โดยเทศบาลตำบลชะมายจะออกไปเก็บทุกวันอังคารที่ ๒ ของเดือนเพื่อนำไปกำจัด ณ องค์การบริหารส่วนจังหวัดนครศรีธรรมราช

๕. ชยะติดเชื่อดำเนินการตามมาตรการที่กระทรวงสาธารณสุขกำหนด
๖. มีการควบคุม กำกับ เฝ้าระวัง และป้องกันการเกิดผลกระทบจากการเก็บ ขนมูลฝอย เพื่อไม่ให้ เกิดข้อร้องเรียนและผลกระทบต่อพนักงานที่ปฏิบัติงาน
๗. สำหรับวันหยุดนักขัตฤกษ์ จะมีการออกเก็บขนขยะมูลฝอย โดยขออนุมัติปฏิบัติงานนอกเวลา ราชการ และทำคำสั่งแต่งตั้งเจ้าหน้าที่ออกปฏิบัติงานพร้อมรายงานผลการปฏิบัติงานเสนอต่อผู้บริหาร

ขั้นตอนการปฏิบัติงาน

เพื่อให้พื้นที่รับผิดชอบในเขตเทศบาลตำบลชะมาย มีการบริหารจัดการเกี่ยวกับขยะมูลฝอยให้เป็นไป อย่างมีประสิทธิภาพและประสิทธิผลเพื่อให้เทศบาลตำบลชะมาย เป็นเมืองสะอาด จึงได้มีการเตรียมความพร้อมตามหลักการบริหาร ๔ M ดังนี้:-

๑. คน/บุคลากร (Man)

การบริหารคนเป็นสิ่งสำคัญ เทศบาลตำบลชะมายจึงได้มีคำสั่งมอบหมายหน้าที่การงานการจัด กำลังคนสำหรับการดำเนินงานจัดเก็บขนมูลฝอยอย่างเหมาะสมและเพียงพอ ดังนี้:-

- พนักงานขับรถขยะ จำนวน ๔ คน
- พนักงานประจำรถขยะ จำนวน ๙ คน (ประจำรถขยะ คันละ ๓ คน)
- และพนักงานเพื่อคอยสับเปลี่ยนเมื่อเกิดเหตุฉุกเฉิน ดังนี้
- พนักงานขับรถขยะ จำนวน ๓ คน
- พนักงานประจำรถขยะ จำนวน ๖ คน

๒. งบประมาณ (Money)

เทศบาลตำบลชะมาย มีการอนุมัติและประกาศใช้เทศบัญญัติงบประมาณรายจ่ายประจำปี โดยมี การตั้งงบประมาณรายจ่ายสำหรับงานกำจัดขยะมูลฝอยและสิ่งปฏิกูลอย่างเหมาะสมและเพียงพอ รายละเอียด ดังนี้:-

- งบบุคลากร
- งบดำเนินงาน
- งบค่าซ่อมแซมวัสดุ/ครุภัณฑ์

๓. วัสดุ/อุปกรณ์หรือเครื่องจักร (Materials/Machine)

การจัดเตรียมวัสดุอุปกรณ์ อุปกรณ์ หรือเครื่องจักรเพื่ออำนวยความสะดวกในการทำงานถือเป็นสิ่ง สำคัญ เนื่องจากเป็นปัจจัยส่วนหนึ่งที่จะทำให้งานมีประสิทธิภาพมากขึ้น

เครื่องจักร

- มีรถบรรทุกขยะชนิดอัดท้าย จำนวน ๓ คัน
(หมายเลขทะเบียน ๘๑-๙๕๕๖, ๘๒-๐๖๔๖ และ ๘๒-๓๕๑๓)
- มีรถบรรทุกขยะแบบเปิดข้างท้าย จำนวน ๑ คัน
(หมายเลขทะเบียน ๘๑-๔๕๙๐)
- มีรถบรรทุกขยะชนิดยกถังคอนเทนเนอร์ จำนวน ๑ คัน
(หมายเลขทะเบียน ๘๒-๑๖๔๗)

วัสดุอุปกรณ์

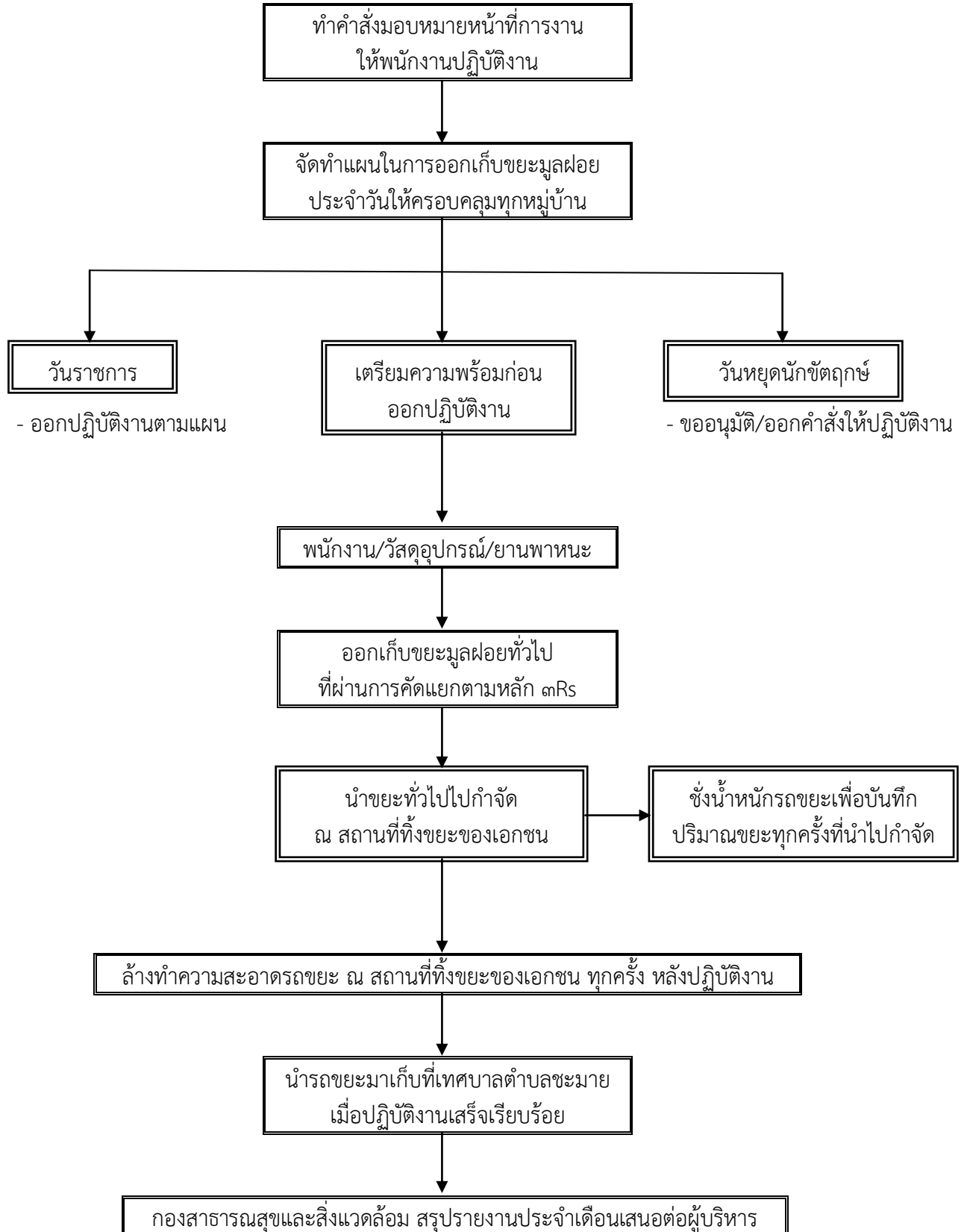
อุปกรณ์ป้องกันอันตรายส่วนบุคคล

- ถุงมือยางและถุงมือผ้า
- หน้ากาก/ผ้าปิดจมูก
- รองเท้าบูท
- ฯลฯ

๔. เทคโนโลยีและการจัดการ (Method/Management)

คือ กระบวนการจัดการ บริหารและควบคุมเพื่อให้งานทั้งหมดเป็นไปอย่างมีประสิทธิภาพและเกิดประสิทธิผลเต็มที่ รวมทั้งการจัดหารูปแบบการทำงาน หรือวิธีการปฏิบัติงานเพื่อจะให้การบริหารจัดการเกี่ยวกับขยะเป็นไปตามวัตถุประสงค์ที่ตั้งไว้ จึงมีการกำหนดขั้นตอนการปฏิบัติงานการเก็บ ขนมูลฝอย ได้แก่ การมอบหมายงานโดยจัดทำคำสั่งแต่งตั้งเจ้าหน้าที่เก็บขนมูลฝอยทั้งพนักงานขับรถและพนักงานประจำรถขยะ จัดทำแผนในการออกเก็บและขนขยะมูลฝอยในเขตรับผิดชอบ จำนวน ๘ หมู่บ้าน ตั้งแต่เวลา ๐๕.๐๐ น. ของวันราชการและวันหยุดนักขัตฤกษ์ และทุกสิ้นเดือนกองสาธารณสุขและสิ่งแวดล้อมจะดำเนินการสรุปรายงานปริมาณขยะมูลฝอยที่เก็บขนไปกำจัดประจำเดือนเสนอต่อผู้บริหารต่อไป

ขั้นตอนการปฏิบัติงานการเก็บขยะมูลฝอย
เทศบาลตำบลชะมาย อำเภอทุ่งสง จังหวัดนครศรีธรรมราช



แผนการปฏิบัติงานเก็บ ขนขยะมูลฝอย
เทศบาลตำบลชะมาย อำเภอกู่สูง จังหวัดนครศรีธรรมราช

๑. รถบรรทุกขยะชนิดอัดท้าย หมายเลขทะเบียน ๘๑-๙๕๕๖

วันจัดเก็บขยะ	เส้นทางการเก็บขนขยะมูลฝอย
วันจันทร์	<ul style="list-style-type: none"> - จากสี่แยกหนองหว้าถึงปั้มป.ต.ท. ลากทักษิณ - หน้าร้านวิรัชค้าข้าว ถึง หมู่บ้านท่ามลิน - จากอู่ที่จีเอ็นจีเนียร์ริง , ปั้มป.ต.ท หนองเหียง , บริษัทฮอนด้า , หน้าอู่เพชรเกษม - สี่แยกหนองหว้า - ธนาคารกรุงไทย , ปั้มถาวร - สี่แยกตลาดเกษตร ถึง สี่แยกหนองหว้า , ซอยไทยเสถียร , โรงแรมแกรนด์ - ร้าน ต.อะหลั่ยยนต์ ถึง ร้านโกศลอยยนต์ , บริษัทสยามอโต้แอร์ , ปั้ม ปตท.ทุ่งสงปิโตรเลียม - หน้าห้างสหไทย , ห้างสหไทย , ร้านตะวันแดงถึงร้านแคร์รี่ท์ , ทุ่งสงบ้านพัก - หน้าร้านอภิรักษ์ถึงสี่แยกหนองหว้า , สถานีขนส่ง , ปั้มเซลล์ , - จากค็อกพิทโกศล, ห้างแม่โคโร , ปั้ม ปตท. ศิรินคร , โรงเรียนตันติวัตร , ปั้มดาว
วันอังคาร	<ul style="list-style-type: none"> - จากสามแยกหน้าโรงเรียนพาณิชย์ ถึงสี่แยกนาคำหวด - จากสี่แยกหนองหว้าถึงธนาคารกรุงไทย - จากสี่แยกตลาดเกษตรถึงสี่แยกบ้านหนองหว้า , โรงแรมแกรนด์ - จากร้าน ต.อะหลั่ยยนต์ ถึง ร้านโกศลอยยนต์ , บริษัทอิชูชู , หมู่บ้านทวีสุข - หน้าห้างสหไทย , ห้างสหไทย , ทุ่งสงบ้านพัก - หน้าร้านอภิรักษ์ถึงสถานีขนส่ง , โครงการศิรินคร, ห้างแม่โคโร - ปั้ม ปตท. ศิรินครถึงสี่แยกหนองหว้า , ปั้ม ปตท.ลากทักษิณ - ร้านศรีทองถึงสี่แยกหนองหว้า , หมู่บ้านขนส่ง
วันพุธ	<ul style="list-style-type: none"> - จากสี่แยกหนองหว้าถึงปั้ม ปตท. ลากทักษิณ - ร้านลำภูมุกะทะ - จากร้านศรีทองถึงสี่แยกหนองหว้า , หน้าร้านวิรัชค้าข้าว ถึง หมู่บ้านท่ามลิน - จากอู่ที่จีเอ็นจีเนียร์ริง , ปั้ม ปตท. หนองเหียง , บริษัทฮอนด้า , หน้าอู่เพชรเกษม - สี่แยกหนองหว้า ถึง ธนาคารกรุงไทย , ปั้มถาวร - สี่แยกตลาดเกษตร ถึง สี่แยกหนองหว้า , ซอยไทยเสถียร , โรงแรมแกรนด์ - ร้าน ต.อะหลั่ยยนต์ ถึง ร้านโกศลอยยนต์ , บริษัทสยามอโต้แอร์ , ปั้ม ปตท.ทุ่งสงปิโตรเลียม - นำไปทิ้งที่หลุมฝังกลบขยะมูลฝอย ณ บ้านต้นอ้าย หมู่ที่ ๑๒ ต.ควนกรด - หน้าห้างสหไทย , ห้างสหไทย , ร้านนายหัวถึงร้านแคร์รี่ท์ , ทุ่งสงบ้านพัก - หน้าร้านอภิรักษ์ถึงสี่แยกหนองหว้า , สถานีขนส่ง , ปั้มเซลล์ , จากค็อกพิทโกศล, ห้างแม่โคโร, ปั้ม ปตท ศิรินคร , - โรงเรียนตันติวัตร , ปั้มดาว , หมู่บ้านสวนพฤษาบ้านหนองเหียง

วันจัดเก็บขยะ	เส้นทางการเก็บขนขยะมูลฝอย
วันพฤหัสบดี	<ul style="list-style-type: none"> - จากสามแยกหน้าโรงเรียนพณิชย์ ถึงสี่แยกนาคำหวด - จากสี่แยกหนองหัวถึงธนาคารกรุงไทย - จากสี่แยกตลาดเกษตรถึงสี่แยกบ้านหนองหัว , โรงแรมแกรนด์ - จากร้าน ต.อะหลั่ยยนต์ ถึง ร้านโกศลอยยนต์ , บริษัทอิชูชู , หมู่บ้านทวีสุข - หน้าห้างสหไทย , ห้างสหไทย , ฟุ้งสงบ้านพัก - หน้าห้างแม่โคโร หมู่บ้านขนส่ง แยกหนองหัวถึงปตท.ลากทักซิณ - ร้าน ส.จริตงาม.ถึงแยกหนองหัว
วันศุกร์	<ul style="list-style-type: none"> - จากสี่แยกหนองหัวถึงปั้มป.ต.ท. ลากทักซิณ - ร้านรุจิรามถึงแยกหนองหัว - ร้านวิรัชคำข้าว ถึง ปตท.หนองเหียง - จาก บริษัทฮอนด้า ถึง , หน้าอุเพชเกษม - สี่แยกหนองหัว - ธนาคารกรุงไทย , ปั้มถาวร - สี่แยกตลาดเกษตร ถึง สี่แยกหนองหัว , ซอยไทยเสถียร , โรงแรมแกรนด์ - ร้าน ต.อะหลั่ยยนต์ ถึง ร้านโกศลอยยนต์ , บริษัทสยามอโต้แอร์ , ปั้ม ปตท.ฟุ้งสงปิโตรเลียม - นำไปทิ้งที่หลุมฝังกลบขยะมูลฝอย ณ บ้านต้นอ้าย หมู่ที่ ๑๒ ต.ควนกรด - หน้าห้างสหไทย , ห้างสหไทย , ร้านนายหัวถึงร้านแดรี่ฮัท , ฟุ้งสงบ้านพัก - หน้าร้านอภิรักษ์ถึงสี่แยกหนองหัว , สถานีขนส่ง , ปั้มเซลล์ , - จากค็อกพิตโกศล , ห้างแม่โคโร , ปั้ม ป.ต.ท ศรินคร , โรงเรียนต้นติวัตร , ปั้มดาว
วันเสาร์	<ul style="list-style-type: none"> - จากสามแยกหน้าโรงเรียนพณิชย์ ถึงสี่แยกนาคำหวด - จากสี่แยกหนองหัวถึงธนาคารกรุงไทย - จากสี่แยกตลาดเกษตรถึงสี่แยกบ้านหนองหัว , โรงแรมแกรนด์ - จากร้าน ต.อะหลั่ยยนต์ ถึง ร้านโกศลอยยนต์ , บริษัทอิชูชู , หมู่บ้านทวีสุข - หน้าห้างสหไทย , ห้างสหไทย , ฟุ้งสงบ้านพัก - นำไปทิ้งที่หลุมฝังกลบขยะมูลฝอย ณ บ้านต้นอ้าย หมู่ที่ ๑๒ ต.ควนกรด - หน้าร้านอภิรักษ์ถึงสถานีขนส่ง , ห้างแม่โคโร - ปั้ม ปตท. ศรินคร , สี่แยกหนองหัว - ปั้มป.ต.ท.ลากทักซิณ - ร้านศรีทองถึงสี่แยกหนองหัว , หมู่บ้านขนส่ง , หมู่บ้านสวนพฤษาหนองเหียง

๒. รถบรรทุกขยะชนิดอัดท้าย หมายเลขทะเบียน ๘๒-๐๖๔๖

วันจัดเก็บขยะ	เส้นทางรถเก็บขนขยะมูลฝอย
วันจันทร์	<p>- จากเทศบาลตำบลชะมาย , ซอยฝาแฝด , ซอยประเวศ , ซอยซากุระ , หมู่บ้านสาโรจน์ , ห้องแถวหน้าเขาตาเล่ง , ถนนสายทุ่งสง- นาบอน , ถนนสายหนองเหรียญ - บริษัทฮอนด้า</p> <p>- แยกหนองเหรียญ - เขตอบต.หนองหงส์ , ซอยบ้านทนายยูร, หมู่บ้านสวนพฤกษา, โรงเรียนหนองหว้า</p> <p>- ถนนสายสำโรง-เขต อบต.นาหลวงเสน, ซอยศาลเจ้ามังกรทอง, หมู่บ้านสุมิตา ๑-๒, บ้านในพรุ, สระน้ำหนองหอย, ถนนสายบ้านแค- วังหีบ, ซอยวังหีบ, ซอยหลัง อบต.นาหลวงเสน, ซอยตรงข้ามบ้านนางไม้ต่อเขตหนองหงส์, ซอยวังหีบ ๖ ต่อเขตฉนวนไม้ขาวตำบลหนองหงส์, โรงเรียนวัดวังหีบ, ถนนสายวังหีบ - แยกนาคำทวด, หมู่บ้านธนภูมิ, นาคำทวด - หนองเหรียญ</p> <p>- หมู่ที่ ๕ จุดบ้านรองอู๊ด, จุดบ้านหูนบ, จุดโรงเรียนบ้านวังหีบ, จุดที่บ้านผู้ใหญ่ยุทธ, จุดที่ ๕ หนองปรือ, บ้านผู้ใหญ่บัว</p>
วันอังคาร	<p>- จากเทศบาลตำบลชะมาย, หมู่บ้านท่ามสินทั้งหมด, ท็อปเฟอร์นิเจอร์, โรงไม้พาราไพศาล, ซอยโรงงานไก่อาย, โรงแรมสหมิตร, โรงไม้ชาร์เทิร์น, ห้องแถวหน้าอู่ปรีชา, อู่ปรีชา, ตรวจสภาพรถขนส่ง, ซอยหลังบ้านหมอทิน, ถนนสายนายอำเภอจากเขตขนส่ง- เขตเทศบาลเมือง, ซอยนาคำทวด ๕ , ๕/๑, ซอย ๑๐๘, ซอย ๑๐๙, มัสยิด, ซอยต้นหว้า, ซอยทิวทอง, ห้องแถวครุระออสรี, โรงเรียนบ้านหนองหว้า</p> <p>- ถนนสายโรงเรียนพณิชย, ซอยอัจจิมา, ห้องแถวหน้า- หลังโรงเรียนพณิชย, ห้องแถวนางพุ่ม, ซอยบ้านครูปาน, หมู่บ้านสุขสบาย, ซอยคอกวัว, ห้องแถวหลัง ๑๐๙ ซ้อป, ซอยรักเกียรติ, ซอยนาคำทวด ๑, โรงงานปราบขยะนาคำทวด-หนองเหรียญ</p> <p>- หมู่ที่ ๕ จุดบ้านรองอู๊ด, จุดบ้านหูนบ, จุดโรงเรียนบ้านวังหีบ, จุดที่บ้านผู้ใหญ่ยุทธ, จุดที่ ๕ หนองปรือ, บ้านผู้ใหญ่บัว</p>
วันพุธ	<p>- เทศบาลตำบลชะมาย, ซอยฝาแฝด, ซอยประเวศ, ซอยซากุระ, หมู่บ้านสาโรจน์, ห้องแถวหน้าเขาตาเล่ง, ถนนสายทุ่งสง-นาบอ , ซอยนาคำทวด ๒,๙,๓,๘, หมู่บ้านสยามฟาร์ม, ถนนสายหนองเหรียญ - บริษัทฮอนด้า - เขตอบต.หนองหงส์, หมู่บ้านสวนพฤกษา, ซอยตรงข้ามหมู่บ้านสวนพฤกษา, ซอยนาคำทวด ๖, โรงเรียนบ้านหนองหว้า</p> <p>- ห้องแถวหลังโรงงานเขาเทิร์น, ซอยศาสนา, หมู่บ้านหมวดรัตน์, หมู่บ้านมารวย, ซอยทิวเทียน, ซอยสุมิตรา, ซอยตรงข้ามบ้าน สท.ศักดิ์, ถนนสายคลองชีเปล(ทุกซอย), ซอยวังหีบ ๘ (ต้นหว้า), ถนนสายต้นแค-วังหีบ (สายบ้านรองวันชัย), ซอยวังหีบ ๕, นาคำทวด-หนองเหรียญ</p> <p>- หมู่ที่ ๕ จุดบ้านรองอู๊ด, จุดบ้านหูนบ, จุดโรงเรียนบ้านวังหีบ, จุดที่บ้านผู้ใหญ่ยุทธ, จุดที่ ๕ หนองปรือ, บ้านผู้ใหญ่บัว</p>

วันจัดเก็บขยะ	เส้นทางการเก็บขนขยะมูลฝอย
วันพฤหัสบดี	<p>- เริ่มจากเทศบาลตำบลชะมาย, หมู่บ้านท่ามลินทั้งหมด, ท็อปเฟอร์นิเจอร์, ซอยโรงงานไก่อ้าย, โรงแรมสหมิตร, ห้องแถวหน้าอุ้งปรีชา, ตรวจสภาพรถขนส่ง, ซอยหลังบ่อนไก่, ถนนสายนายอำเภอจากเขาตาเล้ง - เขตเทศบาลเมือง, ถนนหน้าโรงเรียนพณิชย, ในโรงเรียนพณิชย, ห้องแถวนางพุ่ม, ซอยบ้านครูปาน, ซอยหลัง ๑๐๙ ซ้อป, ซอยคอกวัว, ห้องแถวครุละออศรี, ซอยทิวทอง, หมู่บ้านธนภูมิ, หมู่บ้านไพรบุญ, โรงเรียนบ้านหนองหว้า, นาคำทวด-หนองเหียง, หมู่ที่ ๕ จุดบ้านรองอุ๊ด, จุดบ้านหูนบ, จุดโรงเรียนบ้านวังหีบ, จุดที่บ้านผู้ใหญ่ยุทธ, จุดที่ ๕ หนองปรือ, บ้านผู้ใหญ่บัว</p>
วันศุกร์	<p>- จากเทศบาลตำบลชะมาย, ซอยฝาแฝด, ซอยประเวศ, ซอยซากุระ, หมู่บ้านสาโรจน์, ห้องแถวหน้าเขาตาเล้ง, ถนนสายทุ่งสง- นาบอน, ถนนสายหนองเหียง - บริษัทฮอนด้า</p> <p>- แยกหนองเหียง - เขต อบต.หนองหงส์, ซอยบ้านทนายยุทธ, หมู่บ้านสวนพฤกษ, โรงเรียนหนองหว้า</p> <p>- ถนนสายสำโรง - อบต.นาหลวงเสน, ซอยศาลเจ้ามังกรทอง, หมู่บ้านสุมิตา ๑-๒, บ้านโนนพรุ, สระน้ำหนองหอย, ถนนสายบ้านแค - วังหีบ, ซอยวังหีบ, ซอยหลัง อบต.นาหลวงเสน, ซอยตรงข้ามบ้านนางไม้ต่อเขตหนองหงส์, ซอยวังหีบ ๖ ต่อเขตฉนวนไม้ขาวตำบลหนองหงส์</p> <p>- ถนนสายวังหีบ - แยกนาคำทวด, นาคำทวด - หนองเหียง หมู่ที่ ๕ จุดบ้านรองอุ๊ด, จุดบ้านหูนบ, จุดโรงเรียนบ้านวังหีบ, จุดที่บ้านผู้ใหญ่ยุทธ, จุดที่ ๕ หนองปรือ, บ้านผู้ใหญ่บัว</p>
วันเสาร์	<p>- จากเทศบาลตำบลชะมาย, หมู่บ้านท่ามลินทั้งหมด, ท็อปเฟอร์นิเจอร์, โรงไม้พาราไพศาล, ซอยโรงงานไก่อ้าย, โรงแรมสหมิตร, โรงไม้ชาร์เทิร์น, ห้องแถวหน้าอุ้งปรีชา, อุ้งปรีชา, ตรวจสภาพรถขนส่ง, ซอยหลังบ้านหมอหิน, ถนนสายนายอำเภอจากเขตขนส่ง- เขตเทศบาลเมือง, ซอยนาคำทวดซอย ๑๐๘, ซอย ๑๐๙, มัสยิด, ซอยต้นหว้า, ซอยทิวทอง, ห้องแถวครุละออศรี, โรงเรียนบ้านหนองหว้า</p> <p>- ห้องแถวหลังโรงงานชาเทิร์น, ซอยศาสนา, หมู่บ้านหมวดรัตน์, หมู่บ้านมารวย, ซอยทิวเทียน, ซอยรักเกียรติ, ซอยสุมิตรา, ถนนหน้าโรงเรียนพณิชย, ซอยอัจจิมา, ห้องแถวหน้า-หลังโรงเรียนพณิชย, ในโรงเรียนพณิชย, ห้องแถวนางพุ่ม, ซอยบ้านครูปาน, ซอยหลัง ๑๐๙ ซ้อป, ซอยคอกวัว, ซอยตรงข้ามบ้านสท.ศักดิ์, ถนนสายคลองขี้เป็ด, นาคำทวด-หนองเหียง</p> <p>- หมู่ที่ ๕ จุดบ้านรองอุ๊ด จุดบ้านหูนบ จุดโรงเรียนบ้านวังหีบ จุดที่บ้านผู้ใหญ่ยุทธ, จุดที่ ๕ หนองปรือ บ้านผู้ใหญ่บัว</p>

๓. รถบรรทุกขยะชนิดอัดท้าย หมายเลขทะเบียน ๘๒-๓๕๑๓

วันจัดเก็บขยะ	เส้นทางการเก็บขนขยะมูลฝอย
วันจันทร์	<ul style="list-style-type: none"> - ซอยนาแฝด , หมู่บ้านถาวร , ถนนกรุงแสง ,ตลาดเกษตร , หลังถ้ำตลอด - ถนนบ้านนากอก , ซอยท่าหลวง , ป้อมจันทร์ทิพย์ , บริษัทโตโยต้า - หมู่บ้านเมืองทอง , ถนนสายเขากลาย ทั้งหมด , บริษัท อีโน่ - หมู่บ้านนาแฝดเมืองใหม่ - ถนนสายทุ่งสง- ห้วยยอด - นำไปทิ้งที่หลุมฝังกลบขยะมูลฝอย ณ บ้านต้นอ้าย หมู่ที่ ๑๒ ต.ควนกรด
วันอังคาร	<ul style="list-style-type: none"> - ซอยคณิต , ซอยโรงแรมทองภักดี , ถนนกรุงแสง , ซอยมังกร , ซอยตรงข้ามเรือนไทย , ซอยหนองอาม ๑-๒ , ถนนทุ่งสง- ตรัง , หอพักร่มไทร , ป้อมจันทร์ทิพย์ , ศูนย์กระจายสินค้าทุ่งสง - ซอยบ่อนวัว , หมู่บ้านสมิธร ๑ , ถนนหนองแสงทั้งหมด - นำไปทิ้งที่หลุมฝังกลบขยะมูลฝอย ณ บ้านต้นอ้าย หมู่ที่ ๑๒ ต.ควนกรด
วันพุธ	<ul style="list-style-type: none"> - ถนนนาแฝด , หมู่บ้านถาวร , หมู่บ้านนาแฝดเมืองใหม่ , เขากลาย , ห้วยชัน , ถ.แยก กศน. ชะมาย , โรงงานโกลาย ถ.ทุ่งสง-ห้วยยอด , หน้าโรงเหล็ก , ป้อมจันทร์ทิพย์ , ถนนทิบ- วังรวย , ในอ่าว , หมู่บ้านเดอะฟิเลโรโอ ซูซูกิ , ป้อมเซลล์ - นำไปทิ้งที่หลุมฝังกลบขยะมูลฝอย ณ บ้านต้นอ้าย หมู่ที่ ๑๒ ต.ควนกรด
วันพฤหัสบดี	<ul style="list-style-type: none"> - ถนนสายกรุงแสง , ซอยหนองอาม ๑ , ตลาดเกษตร ,โรงแรม RS ,ป้อมจันทร์ทิพย์ , เขากลาย , บริษัทโตโยต้า - ซอยคณิต , ซอยโรงแรมทองภักดี , อุ่ยอดระบำ , ซอยหลวงแดง , ถนนปากคลอง - เขากลาย , โรงเรียนวัดเขากลาย , วัดเขากลาย, โรงงานยางไทยปักซี่ใต้ , หมู่บ้านแสงตะวัน - นำไปทิ้งที่หลุมฝังกลบขยะมูลฝอย ณ บ้านต้นอ้าย หมู่ที่ ๑๒ ต.ควนกรด
วันศุกร์	<ul style="list-style-type: none"> - ถนนนาแฝด , หมู่บ้านถาวร , หมู่บ้านนาแฝดเมืองใหม่ , ถนนกรุงแสง , ตลาดเกษตร , ซอยนากอก , ถนนสายหลังถ้ำ , ซอยท่าหลวง , ป้อมจันทร์ทิพย์ หมู่บ้านเมืองทอง , บริษัทอีโน่ , บริษัทนิสสัน , ถนนหนองแสง ทั้งหมด - นำไปทิ้งที่หลุมฝังกลบขยะมูลฝอย ณ บ้านต้นอ้าย หมู่ที่ ๑๒ ต.ควนกรด
วันเสาร์	<ul style="list-style-type: none"> - ซอยคณิต , ซอยโรงแรมทองภักดี , ถนนกรุงแสง ,ซอยมังกร , หน้าร้านอาหารเรือนไทย, ซอยตรงข้ามร้านอาหารเรือนไทย , ซอยหนองอาม ๑-๒ , ตลาดเกษตร , บ้าน สจ. - เขากลาย ห้วยชันทั้งหมด ห้วยชันช.๔ สท.สวาท -เลี้ยวขวาสี่แยกก.ศ.น.ชะมาย สี่แยกก.ศ.น ช.หมุย่าง ร่มไทร ๑ , โรงเหล็ก ,ป้อมจันทร์ทิพย์ , สายหน้าบ้านสท.เมี่ยง , เขากลายซอย ๓ (บ้านผู้ใหญ่ชัย), ห้วยชันทั้งหมด , ห้วยชันซอย ๔ , ศูนย์กระจายสินค้าทุ่งสง - ถนนทิบ , บริษัทประเวศคอนกรีตอัดแรง, ร้านแสงโสม , โรงงานทำอิฐ ,วังรวยทั้งหมด , ในอ่าว , ไฟฟ้า , หมู่บ้านเดอะฟิเลโรโอ - นำไปทิ้งที่หลุมฝังกลบขยะมูลฝอย ณ บ้านต้นอ้าย หมู่ที่ ๑๒ ต.ควนกรด

๔. รถบรรทุกขยชะชนิดอัดท้าย หมายเลขทะเบียน ๘๒-๓๕๑๓

วันจัดเก็บขยะ	เส้นทางการเก็บขนขยะมูลฝอย
วันจันทร์	ห้างสหไทยทุ่งสง หมู่ที่ ๒ ต.ชะมาย สถานีขนส่งผู้โดยสาร หมู่ที่ ๓ ต.ชะมาย ตลาดนัดป้อมถาวร หมู่ที่ ๘ ต.ชะมาย
วันอังคาร	ห้างสหไทยทุ่งสง หมู่ที่ ๒ ต.ชะมาย ตลาดเกษตร หมู่ที่ ๒ ต.ชะมาย ป้อมศิรินคร หมู่ที่ ๑ ต.ชะมาย
วันพุธ	ห้างสหไทยทุ่งสง หมู่ที่ ๒ ต.ชะมาย ตลาดนัดป้อมถาวร หมู่ที่ ๘ ต.ชะมาย โรงเรียนบ้านหนองหว้า หมู่ที่ ๑ ต.ชะมาย
วันพฤหัสบดี	ห้างสหไทยทุ่งสง หมู่ที่ ๒ ต.ชะมาย สถานีขนส่งผู้โดยสาร หมู่ที่ ๓ ต.ชะมาย ตลาดเกษตร หมู่ที่ ๒ ต.ชะมาย
วันศุกร์	ห้างสหไทยทุ่งสง หมู่ที่ ๒ ต.ชะมาย ตลาดนัดป้อมถาวร หมู่ที่ ๘ ต.ชะมาย โรงเรียนบ้านหนองหว้า หมู่ที่ ๑ ต.ชะมาย
วันเสาร์	ห้างสหไทยทุ่งสง หมู่ที่ ๒ ต.ชะมาย ป้อมศิรินคร หมู่ที่ ๑ ต.ชะมาย สถานีขนส่งผู้โดยสาร หมู่ที่ ๓ ต.ชะมาย
วันอาทิตย์	ห้างสหไทยทุ่งสง หมู่ที่ ๒ ต.ชะมาย ตลาดเกษตร หมู่ที่ ๒ ต.ชะมาย

อัตราค่าธรรมเนียมการเก็บ ขนมูลฝอย

ลำดับ	รายการ	บาท
๑	อัตราค่าเก็บและขนมูลฝอย ตามมาตรา ๒๐ (๔)	
	(๒) ค่าเก็บและขนมูลฝอยทั่วไป (ก) ค่าเก็บและขนมูลฝอยทั่วไปประจำรายเดือน -วันหนึ่งไม่เกิน ๒๐ ลิตร เดือนละ -วันหนึ่งเกิน ๒๐ ลิตร แต่ไม่เกิน ๕๐๐ ลิตร ค่าเก็บและขนทุก ๆ ๒๐ ลิตร หรือเศษของแต่ละ ๒๐ ลิตร เดือนละ -วันหนึ่งเกิน ๕๐๐ ลิตร แต่ไม่เกิน ๑ ลูกบาศก์เมตร เดือนละ -วันหนึ่งเกิน ๑ ลูกบาศก์เมตร ค่าเก็บและขนทุก ๆ ลูกบาศก์เมตร หรือเศษของลูกบาศก์เมตร เดือนละ	๔๐.๐๐ ๔๐.๐๐ ๒,๐๐๐.๐๐ ๒,๐๐๐.๐๐
	(ข) ค่าเก็บและขนมูลฝอยเป็นครั้งคราว -ครั้งหนึ่งไม่เกิน ๑ ลูกบาศก์เมตร ครั้งละ -ครั้งหนึ่งเกิน ๑ ลูกบาศก์เมตร ค่าเก็บและขนทุก ๆ ลูกบาศก์เมตร หรือเศษของลูกบาศก์เมตร ลูกบาศก์เมตรละ	๑๕๐.๐๐ ๑๕๐.๐๐
	(๓) ค่าเก็บและขนมูลฝอยติดเชื้อ (ก) ค่าเก็บและขนมูลฝอยติดเชื้อเป็นรายเดือน - กรณีที่มีน้ำหนักรวันหนึ่งไม่เกิน ๒ กิโลกรัม หรือมีปริมาณไม่เกิน ๑๓ ลิตร เดือนละ - กรณีที่มีน้ำหนักรวันหนึ่งเกิน ๒ กิโลกรัม หรือมีปริมาณ เกิน ๑๓ ลิตร ค่าเก็บและขนทุก ๆ ๒ กิโลกรัม หรือทุก ๆ ๑๓ ลิตร หรือเศษของแต่ละ ๒ กิโลกรัม หรือแต่ละ ๑๓ ลิตร เดือนละ	๓๐๐.๐๐ ๓๐๐.๐๐
	(ง) ค่าเก็บและขนแต่ละครั้ง คิดอัตราครั้งละ - กรณีที่มูลฝอยมีน้ำหนักไม่เกิน ๗๕ กิโลกรัม หรือมีปริมาณไม่เกิน ๕๐๐ ลิตร ให้คิดอัตราเพิ่มขึ้นอีก ครั้งละ - กรณีที่มูลฝอยมีน้ำหนักเกิน ๗๕ กิโลกรัม หรือเกิน ๕๐๐ ลิตร ให้คิดค่าเก็บขนเพิ่มขึ้นในอัตราทุก ๆ ๗๕ กิโลกรัม หรือทุก ๆ ๕๐๐ ลิตร หรือเศษของ ๗๕ กิโลกรัม หรือ ๕๐๐ ลิตร หน่วยละ	๓,๐๐๐.๐๐ ๔๐๐.๐๐ ๔๐๐.๐๐

ลำดับ	รายการ	บาท
๒	อัตราค่าธรรมเนียมในการออกใบอนุญาต	
	(๑) ใบอนุญาต ดำเนินกิจการตามมาตรา ๑๙ โดยทำเป็นธุรกิจหรือได้รับประโยชน์ ตอบแทนด้วยการคิดค่าบริการ	
	(ก) รับทำการเก็บ ขน สิ่งปฏิกูลหรือมูลฝอยทั่วไป ฌบับละ	๕,๐๐๐.๐๐
	(ข) รับทำการกำจัดสิ่งปฏิกูลหรือมูลฝอยทั่วไป ฌบับละ	๕,๐๐๐.๐๐
	(ค) รับทำการเก็บ และขนมูลฝอยติดเชื้อ ฌบับละ	๑๐,๐๐๐.๐๐
	(ง) รับทำการกำจัดมูลฝอยติดเชื้อ ฌบับละ	๑๐,๐๐๐.๐๐
หมายเหตุ : อัตราค่าธรรมเนียมที่กำหนด ต้องไม่เกินอัตราค่าธรรมเนียม ตามกฎกระทรวง ฌบับที่ ๓ (พ.ศ.๒๕๔๕) ออกตามความในพระราชบัญญัติการสาธารณสุข พ.ศ.๒๕๓๕		

ช่องทางประสานงาน/เสนอแนะ/ร้องเรียน

- ๑) สำนักงานเทศบาลตำบลชะมาย เลขที่ ๙๙/๙ หมู่ที่ ๖ ตำบลชะมาย อำเภอทุ่งสง จังหวัดนครศรีธรรมราช รหัสไปรษณีย์ ๘๐๑๑๐ โทร. ๐๗๕-๔๖๖๖๑๔ โทรสาร ๐๗๕-๔๖๖๖๑๕
- ๒) กองสาธารณสุขและสิ่งแวดล้อม เทศบาลตำบลชะมาย โทร. ๐๗๕-๔๖๖๖๑๔ ต่อ ๑๐๖
- ๓) เว็บไซต์เทศบาลตำบลชะมาย www.chamai.go.th
- ๔) งานนิติการ กองวิชาการและแผนงาน เทศบาลตำบลชะมาย โทร. ๐๗๕-๔๖๖๖๑๔ ต่อ ๑๐๕
