



คู่มือการปฏิบัติงานการให้บริการดูดสิ่งปฏิกูล



กองสาธารณสุขและสิ่งแวดล้อม
เทศบาลตำบลชะมาย

คำนำ

ตามพระราชบัญญัติการสาธารณสุข พ.ศ. ๒๕๓๕ มาตรา ๒๐ มาตรา ๕๔ มาตรา ๕๕ มาตรา ๕๘ มาตรา ๖๓ และมาตรา ๖๕ ได้กำหนดให้ท้องถิ่นมีอำนาจกำหนดหลักเกณฑ์ วิธีการและ เงื่อนไขในการ เก็บ ขน และกำจัดสิ่งปฏิกูลและมูลฝอย ประกอบกับมาตรา ๕๐ (๓) แห่งพระราชบัญญัติเทศบาล พ.ศ. ๒๔๙๖ และที่แก้ไขเพิ่มเติมจนถึงปัจจุบัน เทศบาลมีหน้าที่รักษาความสะอาดของถนนหรือทางเดินและที่สาธารณะ รวมทั้งการกำจัดมูลฝอยและสิ่งปฏิกูล นั้น

เพื่อให้การปฏิบัติงานเป็นไปตามอำนาจหน้าที่ และการกำหนดหลักเกณฑ์เกี่ยวกับวิธีการ กำจัดสิ่งปฏิกูลเป็นไปอย่างถูกต้องตามสุขลักษณะ และสอดคล้องกับสภาพบริบทของพื้นที่ในปัจจุบัน เทศบาลตำบลชะมายจึงได้จัดทำคู่มือการปฏิบัติงานการให้บริการดูแลสิ่งปฏิกูล เพื่อใช้ในการดำเนินงานในพื้นที่ ต่อไป

กองสาธารณสุขและสิ่งแวดล้อม
เทศบาลตำบลชะมาย

สารบัญ

เรื่อง	หน้า
หลักการและเหตุผล	๑
วัตถุประสงค์	๑
ขั้นตอนการขอรับบริการดูแลสิ่งปลูกสร้าง	๑
ขั้นตอนการปฏิบัติงานการให้บริการดูแลสิ่งปลูกสร้าง	๑
แผนผังขั้นตอนการปฏิบัติงานการให้บริการดูแลสิ่งปลูกสร้าง	๒
อัตราค่าธรรมเนียม	๓
ช่องทางประสานงาน/เสนอแนะ/ร้องเรียน	๓

คู่มือการปฏิบัติงานการให้บริการดูแลสิ่งปฏิกูล เทศบาลตำบลชะมาย อำเภอกันทรวิชัย จังหวัดนครศรีธรรมราช

หลักการและเหตุผล

ตามพระราชบัญญัติการสาธารณสุข พ.ศ. ๒๕๓๕ มาตรา ๒๐ มาตรา ๕๔ มาตรา ๕๕ มาตรา ๕๘ มาตรา ๖๓ และมาตรา ๖๕ ได้กำหนดให้ท้องถิ่นมีอำนาจกำหนดหลักเกณฑ์ วิธีการและเงื่อนไขในการ เก็บขน และกำจัดสิ่งปฏิกูลและมูลฝอย ประกอบกับมาตรา ๕๐(๓) แห่งพระราชบัญญัติเทศบาล พ.ศ. ๒๔๙๖ และที่แก้ไขเพิ่มเติมจนถึงปัจจุบัน เทศบาลมีหน้าที่รักษาความสะอาดของถนนหรือทางเดินและที่สาธารณะ รวมทั้งการกำจัดมูลฝอยและสิ่งปฏิกูล ดังนั้นเพื่อให้การปฏิบัติงานเป็นไปตามอำนาจหน้าที่ และการกำหนดหลักเกณฑ์ที่เกี่ยวกับวิธีการกำจัดสิ่งปฏิกูลเป็นไปอย่างถูกต้องตามสุขลักษณะ หลักเกณฑ์ของระเบียบและกฎหมายอย่างเคร่งครัด เหมาะสม และสอดคล้องกับบริบทของพื้นที่ในปัจจุบัน เทศบาลตำบลชะมาย จึงได้จัดทำคู่มือการปฏิบัติงานการให้บริการดูแลสิ่งปฏิกูล เพื่อใช้ในการดำเนินงานในพื้นที่ต่อไป

วัตถุประสงค์

๑. เพื่อให้งานบริการดูแลสิ่งปฏิกูลตามคำร้องขอของประชาชนในเขตพื้นที่เทศบาลตำบลชะมาย มีประสิทธิภาพมากยิ่งขึ้น
๒. เพื่อให้ผู้ใช้บริการและเจ้าหน้าที่เกี่ยวกับงานบริการดูแลสิ่งปฏิกูลได้รับความรู้และทราบถึงวิธีการ และขั้นตอนการบริการดูแลสิ่งปฏิกูลของเทศบาลตำบลชะมายอย่างถูกต้อง
๓. เพื่อเป็นการรักษาสิ่งแวดล้อมและเสริมสร้างคุณภาพชีวิตให้ดีขึ้น

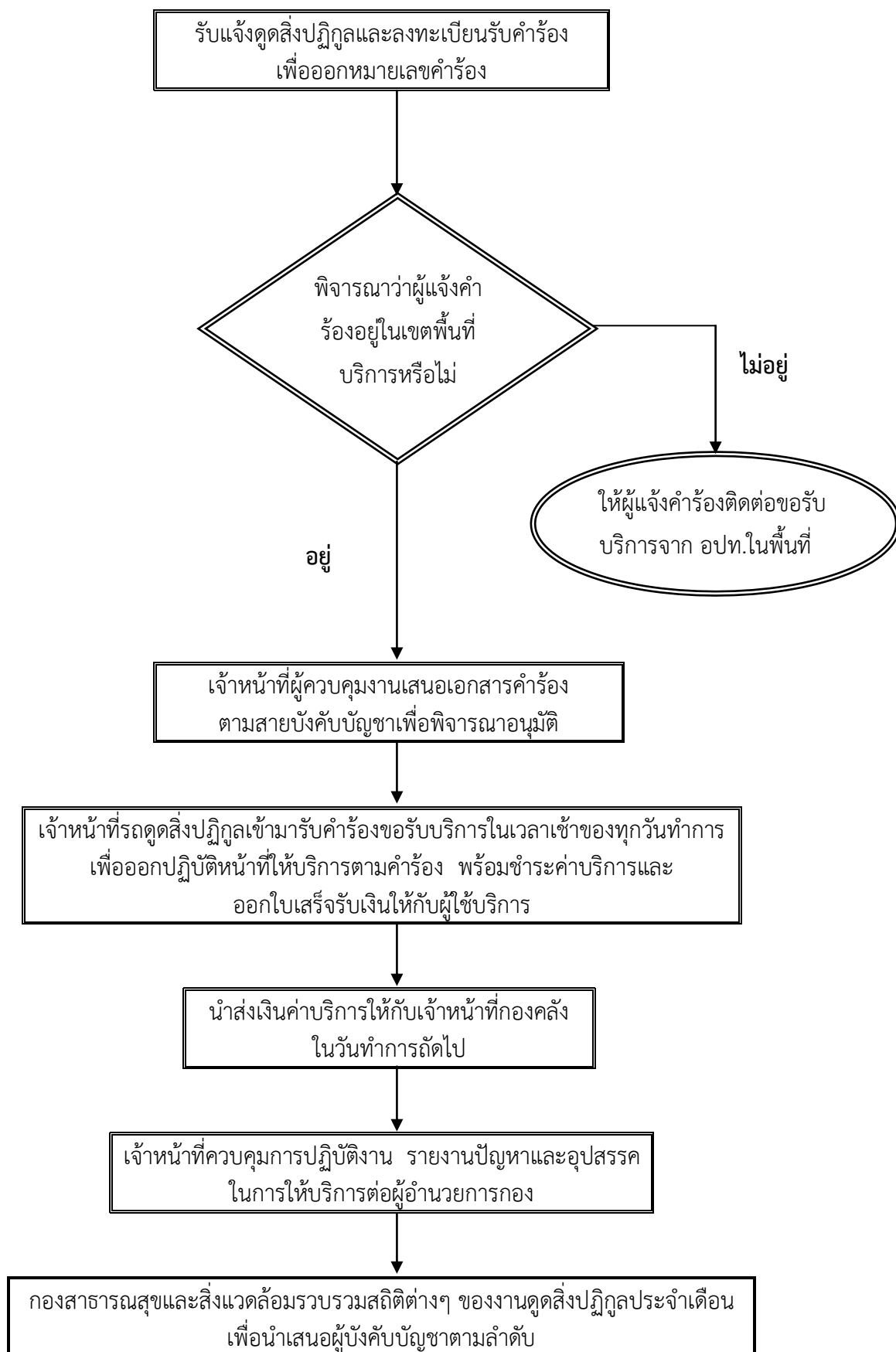
ขั้นตอนการขอรับบริการดูแลสิ่งปฏิกูล

๑. ประชาชนสามารถขอรับบริการดูแลสิ่งปฏิกูลของเทศบาลตำบลชะมาย ๒ ช่องทาง คือ
 - การขอรับบริการด้วยตนเอง ณ กองสาธารณสุขและสิ่งแวดล้อม เทศบาลตำบลชะมาย โดยการเขียนคำร้องขอรับบริการดูแลสิ่งปฏิกูลในวันวันทำการ ตั้งแต่เวลา ๐๘.๓๐-๑๖.๓๐ น.
 - การขอรับบริการทางโทรศัพท์ สามารถติดต่อสายตรงได้ที่หมายเลข ๐๗๕-๔๖๖๖๑๔ ต่อ ๑๐๖ ในวันทำการตั้งแต่เวลา ๐๘.๓๐-๑๖.๓๐ น. เจ้าหน้าที่จะแจ้งรายละเอียดที่เกี่ยวกับการให้บริการ

ขั้นตอนการปฏิบัติงานการให้บริการดูแลสิ่งปฏิกูล

๑. เจ้าหน้าที่รับแจ้งดูแลสิ่งปฏิกูลและลงทะเบียนรับคำร้องเพื่อออกหมายเลขคำร้อง
๒. เจ้าหน้าที่พิจารณาว่าผู้แจ้งคำร้องอยู่ในเขตพื้นที่บริการหรือไม่ หากไม่อยู่ให้ผู้แจ้งคำร้องติดต่อขอรับบริการจาก อปท.ในพื้นที่
๓. เจ้าหน้าที่ผู้ควบคุมงานเสนอเอกสารคำร้องตามสายบังคับบัญชาเพื่อพิจารณาอนุมัติ
๔. เจ้าหน้าที่รถดูแลสิ่งปฏิกูลเข้ามารับคำร้องขอรับบริการในเวลาเช้าของทุกวันทำการ เพื่อออกปฏิบัติงานที่ให้บริการตามคำร้อง พร้อมชำระค่าบริการและออกใบเสร็จรับเงินให้กับผู้ใช้บริการ
๕. นำส่งเงินค่าบริการให้กับเจ้าหน้าที่กองคลังในวันทำการถัดไป
๖. เจ้าหน้าที่ควบคุมการปฏิบัติงาน รายงานปัญหาและอุปสรรคในการให้บริการต่อผู้อำนวยการกอง
๗. กองสาธารณสุขและสิ่งแวดล้อมรวบรวมสถิติต่างๆ ของงานดูแลสิ่งปฏิกูลประจำเดือนเพื่อนำเสนอผู้บังคับบัญชาตามลำดับ

แผนผังขั้นตอนการปฏิบัติงานการให้บริการดูแลสิ่งปลูก



อัตราค่าธรรมเนียม

ลำดับ	รายการ	บาท
๑	อัตราค่าเก็บและขนส่งสิ่งปฏิภูลหรือมูลฝอย ตามมาตรา ๒๐ (๔)	
	(๑) ค่าเก็บขนออกจากระหรือสิ่งปฏิภูลครั้งหนึ่ง ๆ เศษของลูกบาศก์เมตรหรือลูกบาศก์เมตรแรกและลูกบาศก์เมตรต่อ ๆ ไป ลูกบาศก์เมตรละ เศษไม่เกินครึ่งลูกบาศก์เมตร เศษเกินครึ่งลูกบาศก์เมตร ให้คิดเท่ากับ ๑ ลูกบาศก์เมตร	๒๕๐.๐๐
๒	อัตราค่าธรรมเนียมในการออกใบอนุญาต	
	(๑) ใบอนุญาต ดำเนินกิจการตามมาตรา ๑๙ โดยทำเป็นธุรกิจหรือได้รับประโยชน์ตอบแทนด้วยการคิดค่าบริการ	
	(ก) รับทำการเก็บ ขน สิ่งปฏิภูลหรือมูลฝอยทั่วไป ฉบับละ	๕,๐๐๐.๐๐
	(ข) รับทำการกำจัดสิ่งปฏิภูลหรือมูลฝอยทั่วไป ฉบับละ	๕,๐๐๐.๐๐
	(ค) รับทำการเก็บ และขนมูลฝอยติดเชื้อ ฉบับละ	๑๐,๐๐๐.๐๐
	(ง) รับทำการกำจัดมูลฝอยติดเชื้อ ฉบับละ	๑๐,๐๐๐.๐๐
หมายเหตุ : อัตราค่าธรรมเนียมที่กำหนด ต้องไม่เกินอัตราค่าธรรมเนียม ตามกฎกระทรวง ฉบับที่ ๓ (พ.ศ.๒๕๔๕) ออกตามความในพระราชบัญญัติการสาธารณสุข พ.ศ.๒๕๓๕		

ช่องทางประสานงาน/เสนอแนะ/ร้องเรียน

- ๑) สำนักงานเทศบาลตำบลชะมาย เลขที่ ๙๙/๙ หมู่ที่ ๖ ตำบลชะมาย อำเภอทุ่งสง จังหวัดนครศรีธรรมราช รหัสไปรษณีย์ ๘๐๑๑๐ โทร. ๐๗๕-๔๖๖๖๑๔ โทรสาร ๐๗๕-๔๖๖๖๑๕
- ๒) กองสาธารณสุขและสิ่งแวดล้อม เทศบาลตำบลชะมาย โทร. ๐๗๕-๔๖๖๖๑๔ ต่อ ๑๐๖
- ๓) เว็บไซต์เทศบาลตำบลชะมาย www.chamai.go.th
- ๔) งานนิติการ กองวิชาการและแผนงาน เทศบาลตำบลชะมาย โทร. ๐๗๕-๔๖๖๖๑๔ ต่อ ๑๐๕
