



แผนเผชิญเหตุ การป้องกันและแก้ไขปัญหาอุทกภัย วาตภัย และดินถล่ม

เทศบาลตำบลชะมาย

แผนเผชิญเหตุ การป้องกันและแก้ไขปัญหายุทกภัย วาดภัย และดินถล่ม
เทศบาลตำบลชะมาย

- อ้างถึง ๑. พระราชบัญญัติป้องกันและบรรเทาสาธารณภัย พ.ศ. ๒๕๕๐
๒. แผนการป้องกันและบรรเทาสาธารณภัยแห่งชาติ พ.ศ. ๒๕๕๘
๓. แผนปฏิบัติการในการป้องกันและบรรเทาสาธารณภัยเทศบาลตำบลชะมาย พ.ศ. ๒๕๖๐
๔. ระเบียบกระทรวงการคลังว่าด้วยเงินทดรองราชการเพื่อช่วยเหลือผู้ประสบภัยพิบัติกรณีฉุกเฉิน พ.ศ. ๒๕๕๖ และที่แก้ไขเพิ่มเติม

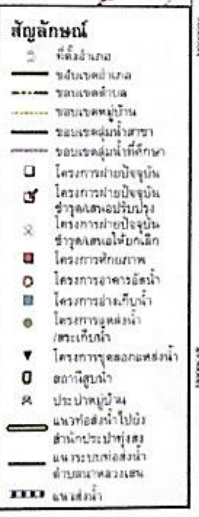
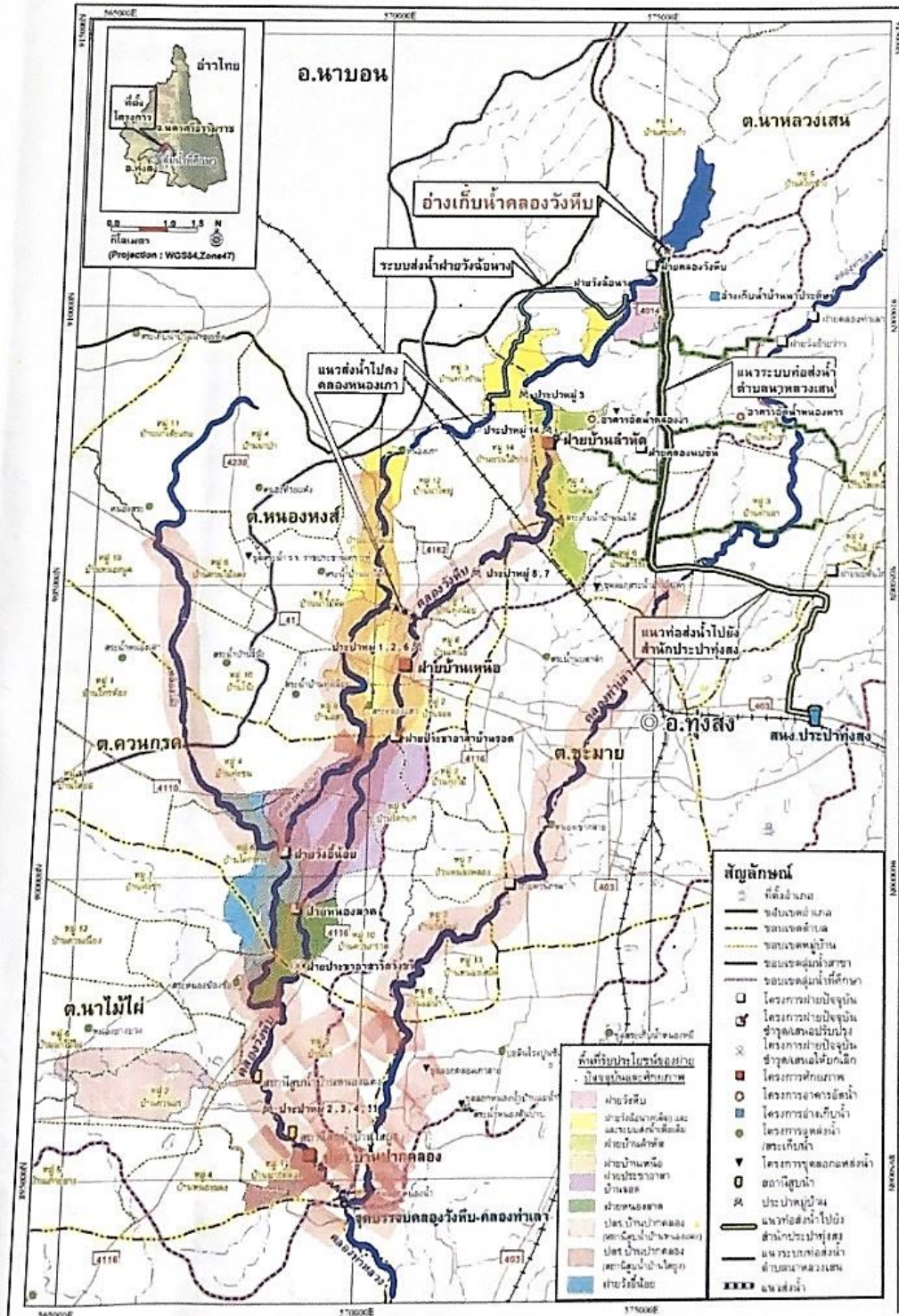
๑. สถานการณ์

๑.๑ อุทกภัยและดินถล่ม เป็นปัญหาด้านสาธารณภัยที่สำคัญของตำบลชะมาย เสมอมา โดยทั่วไปฤดูฝนในประเทศไทยจะอยู่ในช่วงเดือนพฤษภาคมถึงกันยายน แต่จากสถิติการเกิดภัยของตำบลชะมาย จะเกิดอุทกภัยในช่วงเดือนพฤศจิกายนถึงเดือนมกราคมของทุกปี ในช่วงนี้หลายพื้นที่จะมีฝนตกชุกและตกติดต่อกันเป็นเวลานาน จนเกิดน้ำไหลมาตามผิวดินมากกว่าปกติ น้ำปริมาณมากที่ไหล เข้าท่วมพื้นที่หรือชุมชน หากพื้นที่หรือชุมชนใดที่ไม่มีระบบระบายน้ำที่สมบูรณ์ ทำให้ความเสียหายแก่พื้นที่การเกษตรและทรัพย์สินของประชาชน ดังนั้น เมื่อเกิดฝนตกหนักเป็นเวลานานๆ มักเป็นปัญหาทำให้เกิดน้ำท่วมฉับพลัน และมีน้ำท่วมขัง ทำให้ความเสียหายแก่พื้นที่เพาะปลูกและทรัพย์สินต่างๆ ของประชาชนในพื้นที่เสี่ยงภัยเสมอ นับวันสถานการณ์ภัยจากอุทกภัยและดินถล่มมีความถี่และมีความรุนแรงมากขึ้น

๑.๒ ตำบลชะมาย มีพื้นที่เสี่ยงต่อการเกิดสถานการณ์อุทกภัย น้ำป่าไหลหลาก และดินถล่ม ซึ่งจากการสำรวจ มีพื้นที่เสี่ยงน้ำป่าไหลหลากและดินถล่ม ๓ หมู่บ้าน(ม.๒บ้านนาออก ต.บ้านป่า(๑,๔๔๘ ไร่ ๑,๕๕๕ ไร่) ม.๓บ้านเขากลาย(๕๘๗ ไร่ ๗๔๐ ไร่) ม.๕บ้านห้วยชันในอ่าว(๗๑๗ ไร่ ๑,๖๒๘ ไร่)รวม ๒,๗๕๒ ไร่ ๓,๙๖๓ ไร่ คน พื้นที่เสี่ยงต่อภัยที่เกิดจากน้ำ (ทุกลักษณะ) ๕ หมู่บ้าน(ม.๕บ้านวังหีบ(๒๖๑ ไร่ ๙๓๖ ไร่) ม.๖บ้านนาคำหวด(๘๒๐ ไร่ ๑,๔๒๙ ไร่) ม.๗บ้านคลองขี้เป็ด(๑,๕๓๙ ไร่ ๒๕๕๒ ไร่) ม.๘บ้านเขาตาเล่ง นาแฝด(๑,๓๘๑ ไร่ ๒,๑๐๗ ไร่) ม.๑บ้านหนองหว้า(๑,๔๘๑ ไร่ ๒,๒๗๘ ไร่) ๕,๔๘๒ ไร่ ๙,๓๐๒ ไร่ คน ซึ่งสถิติที่ผ่านมา ตำบลชะมาย จะได้รับผลกระทบจากสถานการณ์น้ำทุกปี และได้รับความเสียหายมากที่สุดเมื่อปลายปี ๒๕๕๙ - ต้นปี ๒๕๖๐ (มูลค่าความเสียหาย..... ล้านบาท)

๑.๓ เพื่อเป็นการเตรียมความพร้อมในการป้องกันและแก้ไขปัญหายุทกภัย วาดภัย และดินถล่มที่อาจจะเกิดขึ้นในช่วงฤดูฝนต่อไป ตลอดจนการช่วยเหลือ แผนเผชิญเหตุและบรรเทาความเดือดร้อนให้แก่ผู้ประสบภัย การฟื้นฟูบูรณะสิ่งสาธารณประโยชน์ที่ชำรุดเสียหายให้กลับคืนสู่สภาพเดิม ให้เป็นไปตามแผนปฏิบัติการในการป้องกันและบรรเทาสาธารณภัยตำบลชะมาย พ.ศ.๒๕๖๐ อย่างมีประสิทธิภาพ จึงจำเป็นต้องมีแผนเผชิญเหตุการป้องกันและแก้ไขปัญหายุทกภัย วาดภัย และดินถล่ม โดยให้เจ้าหน้าที่ขององค์กร ผู้นำชุมชน อาสาฯ ตลอดจนประชาชน และหน่วยงานต่างๆ ที่เกี่ยวข้องประสานงานและปฏิบัติงานร่วมกัน เพื่อให้การเตรียมพร้อม การรับมือการเผชิญเหตุและการช่วยเหลือประชาชนมีประสิทธิภาพสูงสุด

แผนที่สถานการณ์ตำบลชะเมา อำเภอทุ่งสง จังหวัดนครศรีธรรมราช



๒. วัตถุประสงค์...

๒. วัตถุประสงค์

๒.๑ เพื่อบูรณาการแผนงานและแผนปฏิบัติการของหน่วยงานในตำบล และเหนือขึ้นไป ในการป้องกันและบรรเทาสาธารณภัยที่เกี่ยวข้อง เข้าไว้ด้วยกันอย่างเป็นรูปธรรม

๒.๒ เพื่อให้มีเจ้าหน้าที่ขององค์กรรับผิดชอบในการกำหนดนโยบายและบริหารจัดการน้ำ และอุทกภัยของตำบลชะมายที่เป็นศูนย์กลางในการปฏิบัติงานการบริหารจัดการน้ำ เพื่อลดความเสี่ยงจากภัยที่จะเกิดขึ้น

๒.๓ เพื่อให้การกำหนดแนวทางการปฏิบัติ การสั่งการ และการแก้ไขปัญหาเป็นไปอย่างรวดเร็ว มีความสอดคล้องเป็นเอกภาพเดียวกันในการอำนวยความสะดวกและบริหารจัดการทุกพื้นที่ของตำบลชะมาย ให้เป็นแนวทางเดียวกัน และสามารถแก้ไขปัญหาอย่างยั่งยืนต่อไป

๓. การจัดตั้งองค์กรปฏิบัติ

กองอำนวยการป้องกันและบรรเทาสาธารณภัยตำบลชะมาย ตั้งอยู่ ณ ห้องประชุมสำนักงานเทศบาลตำบลชะมาย เมื่อเกิดหรือคาดว่าจะเกิดสาธารณภัยขึ้น มีการเรียกประชุมคณะกรรมการกองอำนวยการป้องกันและบรรเทาสาธารณภัยเพื่อพิจารณาจัดตั้งศูนย์ปฏิบัติการฉุกเฉิน ขึ้น ณ (ห้องประชุมชั้นสองอาคารขนส่งเทศบาลตำบลชะมาย/ห้องประชุมชั้นสองสำนักงานเทศบาลตำบลชะมาย) ตำบลชะมาย อำเภอทุ่งสง จังหวัดนครศรีธรรมราช เป็นองค์กรปฏิบัติหลักที่รับผิดชอบ และออกแผนเผชิญเหตุการณป้องกันและแก้ไขปัญหาอุทกภัย วาดภัย น้ำป่าไหลหลากและดินโคลนถล่ม ขององค์กร มีนายกเทศมนตรีตำบลชะมาย เป็นผู้อำนวยการท้องถิ่น มีอำนาจหน้าที่ในการอำนวยความสะดวก กำกับ ดูแล สั่งการ และดำเนินการต่างๆ ในการป้องกันและบรรเทาสาธารณภัยทุกขั้นตอน ตามศักยภาพของหน่วยงานในเขตตำบล และขอความช่วยเหลือจากอำเภอและหน่วยงานข้างเคียง เมื่อประเมินว่า ไม่สามารถควบคุมสถานการณ์ได้โดย ทั้งนี้ถือปฏิบัติตามโครงสร้างการปฏิบัติตามสายบังคับบัญชาที่กำหนดในผังโครงสร้างศูนย์ปฏิบัติการฉุกเฉิน ที่มีมาตรฐาน มีเอกภาพ ยึดหยุ่น ตามบริบทสถานการณ์สาธารณภัยที่เกิดขึ้นเพื่อความปลอดภัยทั้งของเจ้าหน้าที่ปฏิบัติหน้าที่และของประชาชนที่ประสบภัย

๔. ขั้นตอนการปฏิบัติ

กองอำนวยการป้องกันและบรรเทาสาธารณภัยตำบลชะมาย เตรียมพร้อมปฏิบัติการรับสถานการณ์อุทกภัย วาดภัย และดินถล่ม ดังนี้

๔.๑ การเตรียมพร้อมรับสถานการณ์ภัย

๑) สำรวจและจัดทำทะเบียนพื้นที่ที่อยู่อาศัยที่เคยถูกน้ำท่วม หรือบริเวณที่เสี่ยงน้ำป่าไหลหลาก และเตรียมมาตรการป้องกันเป็นพิเศษ

๒) สำรวจทำทะเบียนผู้เปราะบางในพื้นที่ เช่น ผู้ป่วยติดเตียง ผู้พิการ เด็ก คนชรา สตรีมีครรภ์ ฯลฯ หากเกิดสถานการณ์ให้เร่งอพยพไปอยู่ในที่ปลอดภัย

๓) ตรวจสอบความมั่นคงแข็งแรงของอาคาร อ่างเก็บน้ำ เขื่อนฝาย คันกั้นน้ำต่างๆ ที่อาจเป็นสาเหตุทำให้เกิดอุทกภัย เนื่องจากฝนตกหนักและน้ำป่าไหลหลาก

๔) กำหนดพื้นที่อพยพราษฎรไว้ล่วงหน้า หากสามารถเคลื่อนย้ายราษฎรที่อาศัยอยู่ในพื้นที่เสี่ยงภัย ไปไว้ในพื้นที่ปลอดภัยได้ให้ดำเนินการทันที และหากไม่สามารถกระทำได้ให้กำหนดแผนปฏิบัติการฉุกเฉิน ในการเตือนภัยไว้

๕) จัดเตรียมเครื่องมือเครื่องใช้ สถานที่ ยานพาหนะ วัสดุอุปกรณ์ที่จำเป็นในการป้องกันภัย ตลอดจนเครื่องมือสื่อสารที่จะใช้ปฏิบัติไว้ให้พร้อมตั้งแต่ยามปกติ

๖) จัดเตรียมเจ้าหน้าที่...

๖) จัดเตรียมเจ้าหน้าที่ปฏิบัติงานทุกระดับ และให้มีการซักซ้อมเพื่อทราบหน้าที่ในการเตรียมความพร้อมปฏิบัติการ

๗) จัดให้มีหน่วยงานที่สามารถรับทราบข่าว และแจ้งเตือนภัยให้ประชาชนทราบล่วงหน้าได้ตลอดจนให้ความรู้แก่ประชาชนเพื่อที่จะสามารถจัดการภัยพิบัติขั้นต้นได้ด้วยตนเอง และทันเหตุการณ์ตามขีดความสามารถ

๘) ให้กำนัน ผู้ใหญ่บ้าน ผู้นำชุมชน ประชุมทำความเข้าใจกับประชาชนที่อยู่อาศัยในที่ลุ่มใกล้ทางน้ำ ให้ระมัดระวังอุทกภัย หรือดินโคลนถล่ม ที่อาจเกิดขึ้นจากฝนตกหนัก น้ำท่วมฉับพลันหรือน้ำป่าไหลหลาก และเตรียมพื้นที่รับการอพยพให้ราษฎรที่อาศัยอยู่ในพื้นที่เสี่ยงภัยทราบโดยทั่วกัน

๙) ตรวจสอบสิ่งกีดขวางทางระบายน้ำ ทางเดินของน้ำในลำห้วย ลำคลอง และลำน้ำต่างๆ หากพบให้ทำการรื้อถอนออกทันที เพื่อให้น้ำสามารถไหลได้อย่างรวดเร็ว

๑๐) ทหาริการป้องกันทุกด้านเพื่อป้องกันและลดผลกระทบจากอุทกภัยตามโครงการที่ได้ดำเนินการตามปกติ และโครงการพิเศษของทางราชการ

๑๑) จัดทำแผนปฏิบัติการ/แผนเผชิญเหตุการณ์ป้องกันและแก้ไขปัญหาอุทกภัย และดินโคลนถล่ม ของเทศบาลตำบลชะมาย

๑๒) ฝ่ายเฝ้าระวังและแจ้งเตือนภัยทำหน้าที่ติดตามรายงานการเตือนภัย การรายงานสภาพอากาศของกรมอุตุนิยมวิทยา กรมป้องกันและบรรเทาสาธารณภัยโดยสำนักงานป้องกันและบรรเทาสาธารณภัยและสาขาทุ่งใหญ่ สสนก. ฯลฯ

๑๓) ฝ่ายสื่อสารจัดเตรียมเครื่องมือสื่อสารทุกรูปแบบให้พร้อมใช้และรองรับสถานการณ์ และสามารถสถาปนาระบบสื่อสารในพื้นที่ประสบภัยพิบัติถึงศูนย์ปฏิบัติการฉุกเฉิน ทั้งนี้ถือปฏิบัติตามผังการสื่อสารแนบท้ายแผนเผชิญเหตุฯและตามที่กำหนดไว้ในบทที่ ๖ แผนการป้องกันและบรรเทาสาธารณภัยจังหวัดนครศรีธรรมราช พ.ศ.๒๕๕๘ และที่บทวน ปรับปรุง

๑๔) ฝ่ายอำนวยการจัดเตรียมบุคลากร วัสดุ อุปกรณ์ เอกสารต่างๆที่ต้องใช้ในการปฏิบัติการและวางแผนการปฏิบัติ จัดเตรียมความพร้อมการจัดตั้งศูนย์ปฏิบัติการฉุกเฉิน(คำสั่ง / การมอบหมาย นัดประชุม ประสาน อำนวยการ คลังสมอง ฯลฯ)

๑๕) ฝ่ายสนับสนุนจัดเตรียมสรรพกำลังทั้งมวลทั้งด้าน คน งบประมาณ เครื่องมือ และการบริหารจัดการ ตามวงรอบการติดตามสถานการณ์

๑๖) เมื่อเกิดภัยขึ้นหรือคาดว่าจะเกิดภัย เตรียมพร้อมจัดตั้งศูนย์ปฏิบัติการฉุกเฉิน การป้องกันและแก้ไขปัญหาอุทกภัย วาดภัย น้ำป่าไหลหลากและดินถล่มเทศบาลตำบลชะมายขึ้น

หน่วยงานหลัก : เทศบาลตำบลชะมาย

หน่วยงานสนับสนุน : ศูนย์บัญชาการเหตุการณ์อำเภอทุ่งสง สนง.ปภ.จ.

นครศรีธรรมราช

๔.๑.๒ การเฝ้าระวังและติดตามสถานการณ์

๑) จัดเจ้าหน้าที่เฝ้าระวังและติดตามสถานการณ์อุทกภัย วาดภัย และดินถล่ม จากกรมอุตุนิยมวิทยา กรมชลประทาน กรมทรัพยากรธรณี และคำเตือนจากกรมป้องกันและบรรเทาสาธารณภัย พร้อมทั้งติดตามข้อมูลในเว็บไซต์ของหน่วยงานที่เกี่ยวข้อง ได้แก่ ศูนย์เตือนภัยพิบัติแห่งชาติ (www.ndwc.go.th) กรมอุตุนิยมวิทยา (www.tmd.go.th) กรมชลประทาน (www.rid.go.th) กรมทรัพยากรธรณี (www.dmr.go.th) “ศูนย์เมฆขลา” กรมทรัพยากรน้ำ (<http://mekhala.dwr.go.th/main/>) กรมป้องกันและบรรเทาสาธารณภัย (www.disaster.go.th) ตลอด ๒๔ ชั่วโมง

๒) ตรวจสอบข้อมูล...

๒) ตรวจสอบข้อมูลการเกิดอุทกภัย วาดภัย และดินถล่มในพื้นที่ใกล้เคียงและประเมินความเสี่ยงที่จะเกิดขึ้นในพื้นที่ตำบลชะมาย ก่อนเกิดภัยพิบัติรายงานให้ กอปภ.ทต.ชะมายทราบและรายงานสถานการณ์ไปยัง ศูนย์บัญชาการเหตุการณ์อำเภอทุ่งสง เพื่อเตรียมพร้อมและเฝ้าระวังและติดตามสถานการณ์ตลอดไป

หน่วยงานหลัก : กอปภ.ทต.ชะมาย/ศูนย์ปฏิบัติการฉุกเฉินเทศบาลตำบลชะมาย

หน่วยงานสนับสนุน : ฝ่ายปฏิบัติการ(งานป้องกันและบรรเทาสาธารณภัย)

๔.๑.๔ การแจ้งเตือนภัย

๑) ตรวจสอบข้อมูลและรายงานสถานการณ์ภัยไปยัง กอปภ.ทต.ชะมาย/ศูนย์ปฏิบัติการฉุกเฉินเทศบาลตำบลชะมาย ทางหมายเลขโทรศัพท์ ๐-๗๕๔๖-๖๖๑๗ ทางวิทยุสื่อสาร คลื่นความถี่ ๑๖๒.๒๒๕ นามเรียกขาน “ชะมาย” พร้อมทั้งรายงานผู้อำนวยการท้องถิ่นทันที

๒) แจ้งข่าวเตือนภัยล่วงหน้าไปยังผู้นำหมู่บ้าน/ชุมชน และเครือข่ายเฝ้าระวังภัยพิบัติภาคประชาชนในพื้นที่ที่คาดว่าจะเกิดภัยพิบัติให้เฝ้าระวังและเตรียมพร้อมรับสถานการณ์

๓) ประชาสัมพันธ์แจ้งเตือนภัยล่วงหน้าแก่ประชาชนโดยตรงผ่านข่ายการสื่อสารของทางราชการ สื่อมวลชน วิทยุชุมชน หอกระจายข่าว ฯลฯ

๔) ประสานการปฏิบัติกับส่วนราชการ และภาคเอกชน ในเขตพื้นที่ตำบล อำเภอ ให้เตรียมพร้อมรับสถานการณ์อุทกภัย วาดภัย น้ำป่าไหลหลากและดินโคลนถล่ม

หน่วยงานหลัก : กอปภ.ทต.ชะมาย/ศูนย์ปฏิบัติการฉุกเฉินเทศบาลตำบลชะมาย

หน่วยงานสนับสนุน : ฝ่ายปฏิบัติการ/งานป้องกันและบรรเทาสาธารณภัย ส่วนประชาสัมพันธ์/งานประชาสัมพันธ์

๔.๑.๕ การประกาศเขตพื้นที่ประสบภัยพิบัติ/เขตให้ความช่วยเหลือผู้ประสบภัยพิบัติฉุกเฉิน

เมื่อเกิดภัยพิบัติขึ้นในพื้นที่ตำบลชะมาย ให้นายกเทศมนตรีเทศบาลตำบลชะมายในฐานะผู้อำนวยการท้องถิ่นสั่งการให้รายงานเหตุด่วนสาธารณภัยที่เกิดขึ้นไปยังผู้อำนวยการอำเภอและผู้อำนวยการจังหวัดทราบโดยทันทีเพื่อออกประกาศเขตพื้นที่ประสบภัยพิบัติ และสั่งการให้ศูนย์ปฏิบัติการฉุกเฉินเข้าดำเนินการช่วยเหลือผู้ประสบภัยโดยมีจำต้องขอความเห็นชอบจากคณะกรรมการช่วยเหลือผู้ประสบภัยพิบัติฉุกเฉินเทศบาลตำบลชะมาย หากเป็นกรณีฉุกเฉินและเกินขีดความสามารถให้เป็นอำนาจของนายอำเภอร่วมกับ ก.ช.ภ.อ.พิจารณาให้ความช่วยเหลือผ่านไปยังผู้ว่าราชการจังหวัด ร่วมกับ ก.ช.ภ.จ. ในการประกาศเขตการให้ความช่วยเหลือผู้ประสบภัยพิบัติกรณีฉุกเฉิน หากไม่สามารถประชุม ก.ช.ภ.จ. ได้ทันท่วงที และผู้ว่าราชการจังหวัดเห็นว่าความเสียหายดังกล่าวเป็นไปตามหลักเกณฑ์กระทรวงการคลังกำหนด ก็ให้มีอำนาจพิจารณาประกาศเขตให้ความช่วยเหลือผู้ประสบภัยพิบัติกรณีฉุกเฉินไปก่อนได้โดยไม่ต้องขอความเห็นชอบจาก ก.ช.ภ.จ. โดยประกาศดังกล่าวต้องกำหนดพื้นที่และระยะเวลาของการให้ความช่วยเหลือผู้ประสบภัยพิบัตินั้นให้เป็นไปตามหลักเกณฑ์ วิธีการและเงื่อนไขที่กรมป้องกันและบรรเทาสาธารณภัยกำหนด ตามระเบียบกระทรวงการคลังว่าด้วยเงินตรองราชการเพื่อช่วยเหลือผู้ประสบภัยพิบัติกรณีฉุกเฉิน พ.ศ. ๒๕๕๖ และที่แก้ไขเพิ่มเติม

หน่วยงานหลัก : ฝ่ายอำนวยการ/ศูนย์ปฏิบัติการฉุกเฉินเทศบาลตำบลชะมาย

หน่วยงานสนับสนุน : ศูนย์บัญชาการเหตุการณ์อำเภอทุ่งสง / ศูนย์ประสานการปฏิบัติ สำนักงานป้องกันและบรรเทาสาธารณภัยจังหวัดนครศรีธรรมราช สาขาทุ่งใหญ่

๔.๒ การปฏิบัติการฉุกเฉินในสถานการณ์ภัยพิบัติ

๔.๒.๑ ชั้นปฏิบัติการในภาวะฉุกเฉิน ให้ปฏิบัติ ดังนี้

๑) เมื่อเกิดอุทกภัย วาตภัย น้ำป่าไหลหลาก และดินถล่มขนาดเล็ก (ความรุนแรงระดับ ๑) ซึ่งอาจมีผลกระทบเป็น วงกว้างครอบคลุมพื้นที่หลายหมู่บ้าน ผู้อำนวยการท้องถิ่น เข้าควบคุมสถานการณ์ โดย ฝ่ายปฏิบัติการ ศูนย์ปฏิบัติการฉุกเฉินเป็นหน่วยเผชิญเหตุเบื้องต้น และรายงานสถานการณ์ ให้ศูนย์ฯทราบ เพื่อรายงานเหตุที่เกิดขึ้น สบค.อำเภอทราบดังนี้

- ภายใน ๑ ชั่วโมงหลังเกิดภัย ให้รายงานพื้นที่ที่เกิดภัย (ชื่อบ้าน หมู่ที่,จำนวน ผู้ประสบภัยและทรัพย์สิน อาคารบ้านเรือน โดยประมาณ) รายงานมายัง สบค.ทต.خمาย

- ภายใน ๓ ชั่วโมงหลังเกิดภัย ให้รายงานเหตุด่วนสาธารณสุขภัยตามแบบ และ/หรือ รายงานความเสียหายเพิ่มเติม เพื่อให้ทราบถึงบริเวณที่เกิดภัยและความเสียหายที่เกิดขึ้น เช่น จำนวน บ้านเรือน,ผู้เสียชีวิต,ผู้สูญหาย เป็นต้น รายงาน สบค.อำเภอทุ่งสง (ฝ่ายอำนวยการ)

- ฝ่ายปฏิบัติการจัดชุดปฏิบัติการทั้งทีมค้นหา ทีมกู้ภัย ทีมกู้ชีพ ทีมสื่อสารฉุกเฉิน ทีมทรัพยากร(เครื่องจักรกล ยานพาหนะ ฯลฯ) เดินทางเข้าพื้นที่ประสบภัย มอบหมายให้หัวหน้าทีมทำหน้าที่ผู้บัญชาการเหตุการณ์ในแต่ละฝั่งชั้นการปฏิบัติโดยขึ้นตรงกับหัวหน้าฝ่ายปฏิบัติการและผู้อำนวยการท้องถิ่น(ผู้บัญชาการเหตุการณ์)

- ฝ่ายสื่อสารประสานการปฏิบัติกับทุกหน่วยที่เข้าเผชิญเหตุโดยตลอดจนกว่า สถานการณ์จึกคลี่คลายหรือควบคุมสถานการณ์ได้

- ฝ่ายเฝ้าระวังและติดตามสถานการณ์ ดำเนินการติดตามสถานการณ์จากทุกภาค ส่วนทั้งพื้นที่ต้นน้ำ กลางน้ำ ท้ายน้ำ เพื่อนำข้อมูลที่ได้ส่งให้ฝ่ายวิเคราะห์สถานการณ์เพื่อส่งมอบให้ ผู้อำนวยการท้องถิ่นพิจารณาและสั่งการในการแก้ไขปัญหาด้านสาธารณสุขภัยที่เกิดขึ้น

- ฝ่ายอำนวยการจัดทำเอกสารสรุปสถานการณ์ รายงานการประชุม ข้อเสนอ ขัน บอร์ดสถานการณ์ คำสั่งต่างๆ ข้อกฎหมาย ฯลฯ

- หากสถานการณ์มีความซับซ้อนผู้อำนวยการท้องถิ่นอาจร้องขอที่ปรึกษาหรือ ผู้เชี่ยวชาญเฉพาะด้านเกี่ยวกับสาธารณสุขภัยที่เกิดขึ้น

- ศูนย์ปฏิบัติการฉุกเฉินถือปฏิบัติตามมาตรฐานการจัดการสาธารณสุข มีเอกภาพ และปรับยืดหยุ่นได้ตามสถานการณ์ที่เกิดขึ้น

- หากเกินขีดความสามารถของผู้อำนวยการท้องถิ่น ที่จะควบคุมสถานการณ์ได้โดย ลำพัง หรือโดยเร็ว ให้ผู้อำนวยการท้องถิ่นขอรับการสนับสนุนจากผู้อำนวยการท้องถิ่นข้างเคียง ผู้อำนวยการ อำเภอ เพื่อพิจารณาเข้าควบคุมสถานการณ์ และให้อोनการบัญชาการจาก ผู้อำนวยการท้องถิ่น ให้ผู้อำนวยการ อำเภอ โดยจัดส่งเอกสารสรุปรายงานสถานการณ์สาธารณสุขภัยที่เกิดขึ้นให้ผู้อำนวยการอำเภอทราบ (ส่วนการ ประสานงานร่วมกับฝ่ายอำนวยการ)

- สถาปนาส่วนสนับสนุน เพื่อระดมสรรพกำลัง โดยประสานงานกับฝ่ายอำนวยการและ ส่วนประสานงาน เพื่อจัดทำทะเบียนคุมทั้งมวลและบริหารจัดการเมื่อมีการร้องขอสรรพกำลังหรือเมื่อได้รับการ ร้องขอให้สนับสนุน จัดส่งให้แก่ฝ่ายปฏิบัติต่อไป

- ฝ่ายประชาสัมพันธ์จัดเตรียมข้อมูลเพื่อการประชาสัมพันธ์สถานการณ์ให้ทุกภาคส่วน รับทราบและเพื่อให้ผู้อำนวยการท้องถิ่นหรือผู้ที่ผู้อำนวยการท้องถิ่นมอบหมายแถลงข่าว

๓) นำระบบการบัญชาการเหตุการณ์มาปรับใช้กับสาธารณสุขภัยที่เกิดขึ้น

๔) กรณีเกิดอุทกภัย น้ำป่าไหลหลากและดินโคลนถล่ม เป็นวงกว้างเกิดขีดความสามารถ (ขนาดกลาง/ความรุนแรงระดับ ๒) ขยายครอบคลุมพื้นที่ทั้งตำบล หลายตำบล หรืออำเภอ หรือมีแนวโน้มจัก ส่งผลกระทบพื้นที่เป็นบริเวณกว้าง ซึ่งองค์กรปกครองส่วนท้องถิ่น และอำเภอ ได้วิเคราะห์และประเมินศักยภาพ

ในการป้องกันและแก้ไข...

ในการป้องกันและแก้ไขปัญหายกจากอุทกภัย วาตภัย น้ำป่าไหลหลากและดินโคลนถล่มจ
ด้านที่มีอยู่ในพื้นที่ เกินขีดความสามารถของผู้อำนวยการท้องถิ่น ผู้อำนวยการอำเภอ ที่จะ
โดยลำพัง หรือโดยเร็ว ให้ผู้อำนวยการอำเภอ แจ้งผู้อำนวยการจังหวัด เพื่อพิจารณาเข้าคว
ให้โอนการบัญชาการเหตุการณ์จาก ผู้อำนวยการท้องถิ่น ผู้อำนวยการอำเภอ ไปขึ้นกับผู้
ให้จังหวัดสนับสนุนการปฏิบัติในการเผชิญเหตุแต่ละด้านอย่างเร่งด่วน พร้อมสั่งการให้ทุกหน

- ศูนย์บัญชาการเหตุการณ์ ระดับจังหวัดที่จัดตั้งขึ้น เป็นศูนย์บัญชา
สถานการณ์อุทกภัย วาตภัย น้ำป่าไหลหลากและดินโคลนถล่ม
- หน่วยงานหลักประจำฝ่ายต่างๆ เช่น ฝ่ายป้องกันและปฏิบัติ
เป็นต้น รายงานผลการปฏิบัติงานในความรับผิดชอบให้ฝ่ายอำนวยการทราบ และให้ฝ่าย
รวบรวมข้อมูลสถานการณ์ เพื่อใช้เป็นฐานข้อมูลประกอบการตัดสินใจในการสั่งการต่อไป

- ตรวจสอบวิเคราะห์ข้อมูลสถานการณ์และการให้ความช่วย
ต้องการรับการสนับสนุน (ถ้ามี) และรายงานให้ศูนย์บัญชาการเหตุการณ์ป้องกันและแก้ไข
น้ำป่าไหลหลากและดินโคลนถล่มจังหวัดนครศรีธรรมราช กรมป้องกันและบ
กระทรวงมหาดไทย ทราบเป็นระยะเร่งด่วนและทุกวันจนกว่าสถานการณ์ภัยที่เกิดขึ้นจะยุติ

๔.๒.๒ การอพยพประชาชน

เมื่อเกิดหรือคาดว่าจะเกิดภัยในพื้นที่ใดและในพื้นที่นั้นมีผู้อยู่อาศัย
หรือกีดขวางต่อการปฏิบัติหน้าที่ในการป้องกันและบรรเทาสาธารณภัยให้ ผู้อำนวยการ
ท้องถิ่น และเจ้าพนักงานที่ได้รับมอบหมายมีอำนาจสั่งอพยพผู้อยู่ในพื้นที่นั้นออกไปเฉพ
เมื่อได้รับแจ้งเตือนภัยจำเป็นต้องอพยพ ให้อำเภอ/ท้องถิ่น เป็นหน่วยงานหลักในการอพย
พื้นที่เสี่ยงภัย ให้หน่วยทหารในเขตพื้นที่ และหน่วยงานที่เกี่ยวข้อง เป็นหน่วยสนับสนุนก
สั่งการของ ผู้อำนวยการท้องถิ่น และเจ้าพนักงานที่ได้รับมอบหมาย ตามลำดับ แล้วแต่ก
ปฏิบัติ ดังนี้

ลำดับ	ขั้นตอนการปฏิบัติ	หน่วยรับผิดชอบ
๑	สำรวจ / แจงเตือนประชาชนที่จะอพยพ ให้เตรียมสิ่งของที่จำเป็นและยารักษาโรคให้พร้อมอพยพ	กำนัน / ผู้ใหญ่บ้าน / สมาชิกสภาเทศบาล / อสม. /อปพร. /คณะกรรมการป้องกันและบรรเทาสาธารณภัยชุมชน (ถ้ามี) เครือข่ายเฝ้าระวังและแจงเตือน มีสเตอร์เตือนภัย ชุดปฏิบัติการฉุกเฉิน ทต.ชะมาย/งานป้องกันฯ/งานประชาสัมพันธ์
๒	รวบรวมประชาชนที่จะอพยพไว้ ณ จุดรวมพลที่กำหนดไว้ในแผนตำบล จุดที่ ๑ สถานีขนส่งผู้โดยสารอำเภอทุ่งสง จุดที่ ๒ สนามเทศบาลตำบลชะมาย	กำนัน / ผู้ใหญ่บ้าน / สท. /อสม. /อปพร. /คณะกรรมการป้องกันและบรรเทาสาธารณภัยชุมชน (ถ้ามี) เครือข่ายเฝ้าระวังและแจงเตือน มีสเตอร์เตือนภัย ชุดปฏิบัติการฉุกเฉิน ทต.ชะมาย/งานป้องกันฯ
๓	แจงศูนย์อพยพ พร้อมรับการอพยพ	ชุดปฏิบัติการฉุกเฉิน ทต.ชะมาย/งานป้องกันฯ
๔	ประสานยานพาหนะเทศบาล /หน่วยทหาร /หน่วยงานที่เกี่ยวข้อง จัดยานพาหนะพร้อมกำลังพลดำเนินการอพยพประชาชน ณ จุดที่กำหนด	กำนัน / ผู้ใหญ่บ้าน / สท. /อสม. /อปพร. /คณะกรรมการป้องกันและบรรเทาสาธารณภัยชุมชน (ถ้ามี) เครือข่ายเฝ้าระวังและแจงเตือน มีสเตอร์เตือนภัย ชุดปฏิบัติการฉุกเฉิน ทต.ชะมาย /งานป้องกันฯ/ผู้อำนวยการท้องถิ่น / มทบ.๔๓
๕	ดำเนินการอพยพประชาชน	ชุดปฏิบัติการฉุกเฉิน ทต.ชะมาย/งานป้องกันฯ / มทบ.๔๓
๖	เดินทางถึงหน่วยรองรับการอพยพ ศูนย์อพยพ ๑.สถานีขนส่ง ๒.สนามเทศบาลชะมาย	งานพัฒนาชุมชน(จุด ๑) หน.ฝ่ายปกครอง(จุด ๒)
	๖.๑ สำรวจจำนวนผู้อพยพ /ลงทะเบียน	งานพัฒนาชุมชน(จุด ๑) หน.ฝ่ายปกครอง(จุด ๒)
	๖.๒ จัดผู้อพยพเข้าที่พัก	งานพัฒนาชุมชน(จุด ๑) หน.ฝ่ายปกครอง(จุด ๒)
	๖.๓ จัดอาหาร / น้ำดื่ม / สิ่งอำนวยความสะดวก งานพัฒนาชุมชน(จุด ๑) หน.ฝ่ายปกครอง(จุด ๒) ประสาน ส่วนอำนวยการ	ส่วนสนับสนุน/งานพัสดุ/หน.สำนักปลัด / ปลัดเทศบาล/ผู้อำนวยการท้องถิ่น
	๖.๔ งานรักษาความปลอดภัย / การจราจร	ตำรวจ / อปพร.
	๖.๕ งานรักษาพยาบาลจุดอพยพ ประสานกองสาธารณสุข	งานสาธารณสุขฯ / โรงพยาบาลตำบล/อสม.
๗	รายงานข้อมูลการอพยพไปยังส่วนอำนวยการ งานพัฒนาชุมชนรายงานประสาน หน.ฝ่ายปกครอง	หน.ฝ่ายปกครอง /หน.สำนักปลัดฯ มีงานธุรการเป็นผู้ช่วย
๘	ภัยยุติ	ปลัดเทศบาล/ผู้อำนวยการท้องถิ่น
๙	อพยพประชาชนกลับ	จนท.ประจำศูนย์/หน.สำนักปลัด/ปลัดเทศบาล/ ผู้อำนวยการท้องถิ่น /หน่วยทหาร

๔.๒.๓ การบริหารศูนย์รองรับผู้อพยพ (ศูนย์พักพิง)

๑) สำรอง ตรวจสอบ จำนวนผู้อพยพ /ลงทะเบียน

หน่วยงานหลัก : งานพัฒนาชุมชน(จุด ๑)
หน.ฝ่ายปกครอง(จุด ๒)

หน่วยสนับสนุน : งานธุรการ

๒) จัดผู้อพยพเข้าที่พัก

หน่วยงานหลัก : งานพัฒนาชุมชน(จุด ๑)
หน.ฝ่ายปกครอง(จุด ๒)

หน่วยสนับสนุน : งานธุรการ รับผิดชอบศูนย์พักพิง

๓) จัดอาหาร น้ำดื่มและสิ่งอำนวยความสะดวก

หน่วยงานหลัก : งานพัสดุ/ส่วนการคลัง/ผู้อำนวยการท้องถิ่น เมื่อได้รับ
ประสาน งานพัฒนาชุมชน(จุด ๑)หน.ฝ่ายปกครอง(จุด ๒)

หน่วยสนับสนุน : งานธุรการ

๔) จัดระบบรักษาความปลอดภัยและการจราจรในศูนย์ฯ

หน่วยงานหลัก : ตำรวจ/อปพร./จนท.ประจำศูนย์

หน่วยสนับสนุน : หน่วยอาสาสมัคร

๕) จัดระบบการรักษาพยาบาลและสุขอนามัยในศูนย์ฯ

หน่วยงานหลัก : งานสาธารณสุข/โรงพยาบาลในพื้นที่

หน่วยสนับสนุน : อสม.จนท.ประจำศูนย์ฯ

๖) งานกำจัดขยะและสิ่งปฏิกูล

หน่วยงานหลัก : งานสาธารณสุข

หน่วยสนับสนุน : จนท.ประจำศูนย์ฯ

๔.๒.๔ การประสานการช่วยเหลือกับหน่วยงานนอกพื้นที่

ให้ศูนย์ปฏิบัติการฉุกเฉินเทศบาลตำบลชะแมย เป็นศูนย์กลางในการประสานการช่วยเหลือ
กับหน่วยงานต่างๆ โดยมีแนวทางการปฏิบัติ ดังนี้

๑) ให้หน่วยงานภายนอก ทั้งหน่วยงานรัฐ และเอกชน ที่มีความประสงค์จะให้ความ
ช่วยเหลือผู้ประสบภัยในตำบลชะแมย รายงานตัวกับผู้อำนวยการท้องถิ่น เป็นลำดับแรก เพื่ออำนวยความสะดวก
และลงทะเบียน ไม่ให้เกิดความซ้ำซ้อน และครอบคลุมทั่วถึง

๒) ให้ศูนย์ปฏิบัติการฉุกเฉินเทศบาลตำบลชะแมย เป็นศูนย์กลางในการประสานขอรับความ
ช่วยเหลือจากอำเภอ จากส่วนกลาง หรือหน่วยงานที่รัฐบาลจัดตั้งขึ้น เพื่อให้การบริหารจัดการ เป็นไปอย่างมี
เอกภาพ และมีประสิทธิภาพ

๔.๒.๕ การกู้ชีพ กู้ภัย และการช่วยเหลือชีวิต

ให้เจ้าหน้าที่ เจ้าหน้าที่งาน และอาสาสมัครต่างๆ ที่มาร่วมปฏิบัติงานเข้ารายงานตัว ที่ศูนย์
ปฏิบัติการฉุกเฉินเทศบาลตำบลชะแมย หรือชุดปฏิบัติการส่วนหน้าในพื้นที่ที่เกิดภัยก่อน เพื่อจัดทำทะเบียนและ
รับมอบภารกิจในการเข้าพื้นที่รับผิดชอบ

๑) สนธิกำลังเข้าปฏิบัติการช่วยเหลือผู้ประสบภัยโดยเร็ว ดังนี้

(๑) สั่งการให้หน่วยกู้ชีพกู้ภัย ที่มีศักยภาพเข้าปฏิบัติงานในพื้นที่ประสบภัย เพื่อ
ช่วยเหลือผู้ประสบภัยและค้นหาผู้ที่สูญหาย โดยแบ่งการปฏิบัติการเป็น ๔ ระยะ คือ

- ระยะ ๒๔ ชั่วโมงแรก (๑วัน) เน้นการค้นหาผู้รอดชีวิต การรักษาพยาบาล
ผู้บาดเจ็บ การสนับสนุนอาหาร น้ำดื่ม เสื้อผ้า

· /- ระยะ ๒๔ - ๔๘ ชั่วโมง...

- ระยะ ๒๔ - ๔๘ ชั่วโมง (๑ - ๒ วัน) เน้นการค้นหาผู้รอดชีวิตและทรัพย์สิน สืบหาญาติ จัดตั้งบ้านพักชั่วคราว การรักษาพยาบาล การจัดการศพ อาหาร น้ำดื่ม ยารักษาโรค เครื่องครัว ข้อมูลสถานการณ์

- ระยะ ๔๘ - ๗๒ ชั่วโมง (๒ - ๓ วัน) เน้นการค้นหาผู้รอดชีวิต การสืบหาญาติ การรักษาพยาบาล การจัดการศพ การสงเคราะห์เบื้องต้น เงินชดเชย การค้นหาทรัพย์สิน และข้อมูลการให้ความช่วยเหลือ

- หลัง ๗๒ ชั่วโมงขึ้นไป ให้พิจารณาสนับสนุนการปฏิบัติการค้นหาในระยะ ๒๔ ชั่วโมงแรก โดยเน้นการช่วยเหลือผู้รอดชีวิตก่อนตามด้วยทรัพย์สิน พร้อมทั้งสนับสนุนการปฏิบัติงาน ให้ครอบคลุมและทั่วถึง ตลอดจนการปรับเปลี่ยนกำลังพล เพื่อให้สามารถปฏิบัติงานได้อย่างต่อเนื่อง

(๒) สั่งการให้เครื่องจักร เครื่องมือที่จำเป็น เช่น รถสองล้อ รถยก รถไฟฟ้าส่องสว่าง รถแทรกเตอร์ รถตัก เครื่องมือตัด รถกู้ภัยขนาดใหญ่ รถปิคอัพ เครื่องสูบน้ำขนาดใหญ่ เรือท้องแบน ฯลฯ เข้าปฏิบัติการในพื้นที่ประสบภัย

๒) อพยพประชาชนและสัตว์เลี้ยง ตามความจำเป็นของสถานการณ์ภัย โดยจัดกลุ่มผู้ประสบภัยที่จะต้องดำเนินการอพยพตามลำดับ คือ ผู้ป่วยทุพพลภาพ คนพิการ คนชรา เด็ก สตรี และคนทั่วไป

๓) กรณีพื้นที่ใดเป็นพื้นที่วิกฤต ไม่สามารถเข้าพื้นที่โดยทางรถยนต์ หรือทางเรือ ได้ให้ประสานขอรับการสนับสนุนเฮลิคอปเตอร์จากหน่วยทหาร หรือตำรวจในพื้นที่ หรือพื้นที่ใกล้เคียง เพื่อช่วยเหลือผู้ประสบภัยอย่างเร่งด่วน

๔) จัดสถานที่อยู่อาศัยชั่วคราว แก่ผู้ประสบภัยที่บ้านเรือนเสียหายอย่างเร่งด่วน เป็นลำดับแรก จัดระเบียบสถานที่อพยพ พร้อมทั้งลงทะเบียนผู้อพยพ ทั้งนี้ใช้อาคารสถานศึกษาเทศบาลตำบลละหมาดเป็นสถานที่พักพิงชั่วคราว

๕) ระดมกำลังแพทย์และพยาบาลจากโรงพยาบาลใกล้เคียง เข้าช่วยปฏิบัติงานในพื้นที่ประสบภัย

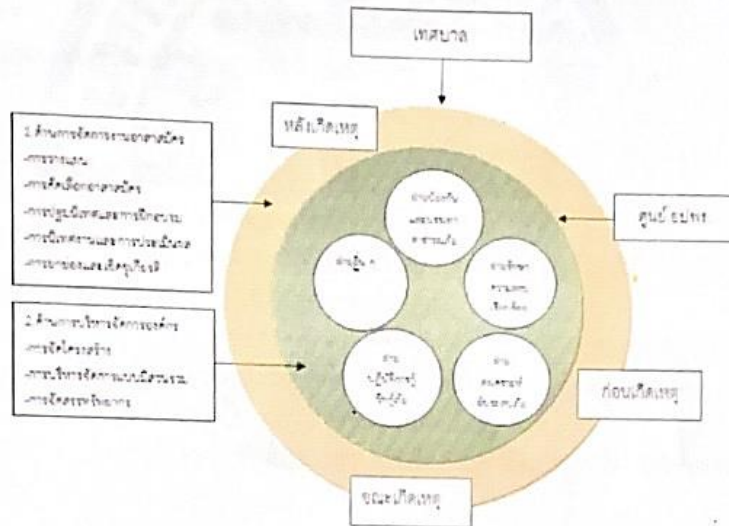
๖) กรณีที่โครงสร้างพื้นฐานได้รับความเสียหายให้เร่งซ่อมแซมเส้นทางคมนาคม ระบบสื่อสาร ไฟฟ้า และประปา แล้วแต่กรณี ให้สามารถใช้งานได้ หรือจัดทำระบบสำรองเพื่อให้ชุดปฏิบัติการสามารถปฏิบัติงานในพื้นที่ได้

๗) จัดเตรียมเครื่องอุปโภคบริโภคพื้นฐานตลอดจนจัดหา อาหารที่ปรุงสำเร็จ น้ำดื่ม เครื่องยังชีพที่จำเป็น ให้แก่ประชาชน และเจ้าหน้าที่ปฏิบัติงานในพื้นที่ประสบภัยให้เพียงพอและทั่วถึง

หน่วยงานหลัก : งานป้องกันและบรรเทาสาธารณภัย ชุดปฏิบัติการฉุกเฉิน(ส่วนหน้า) ชุดกู้ชีพกู้ภัย กองช่าง สำนักงานป้องกันและบรรเทาสาธารณภัยจังหวัดนครศรีธรรมราช สาขาทุ่งใหญ่ และหน่วยทหาร มทบ.๔๓ อาสาสมัคร มูลนิธิ และศูนย์ อปพร. เครื่องช่วยประชาชน ผู้นำชุมชนทุกระดับ

หน่วยงานสนับสนุน : งานพัสดุส่วนการคลัง ศูนย์ปฏิบัติการฉุกเฉินเทศบาลตำบลละหมาด หน.สำนักปลัด ปลัดเทศบาล ผู้อำนวยการท้องถิ่น

๘) การระดมกำลัง อปพร. และจัดทีมกู้ชีพกู้ภัยประจำตำบล (OTOS) เข้าช่วยเหลือผู้ประสบภัยในพื้นที่ประสบภัย



แนวคิดการศึกษาระบบการบริหารจัดการ ศูนย์ อปพร.

หน่วยงานหลัก : งานป้องกันและบรรเทาสาธารณภัย

หน่วยงานสนับสนุน : ศูนย์ปฏิบัติการฉุกเฉินเทศบาลตำบลชะแมง หน.สำนักปลัด

ปลัดเทศบาล ผู้อำนวยการท้องถิ่น

๔.๒.๖ การปกป้องสถานที่สำคัญ และระบบสาธารณูปโภค

ให้หน่วยงานต่างๆ ทั้งหน่วยงานราชการ รัฐวิสาหกิจ และภาคเอกชน บูรณาการในการปกป้องพื้นที่สำคัญ ระบบสาธารณูปโภค โรงพยาบาล สถานที่ราชการ โดยมีมาตรการ ดังนี้

- ๑) สำรวจพื้นที่ ติดตั้งเครื่องสูบน้ำ วางกระสอบทราย คันดิน เพื่อป้องกันน้ำท่วม
- ๒) ย้ายมิเตอร์ไฟฟ้า ปลั๊กไฟ ให้อยู่ในพื้นที่สูง
- ๓) เตรียมระบบไฟฟ้า ระบบผลิตน้ำ สำรอง เพื่อเตรียมความพร้อม

หน่วยงานหลัก : งานป้องกันฯ งานไฟฟ้า กองช่าง การไฟฟ้าส่วนภูมิภาคอำเภอ

สำนักงานการประปาส่วนภูมิภาค สาขาทุ่งสง และหน่วยงานที่เกี่ยวข้อง

หน่วยงานสนับสนุน : ตำรวจ อาสาสมัคร มูลนิธิ และศูนย์ อปพร.ทุกระดับ ศูนย์

ปฏิบัติการฉุกเฉินเทศบาลตำบลชะแมง หน.สำนักปลัด ปลัดเทศบาล ผู้อำนวยการท้องถิ่น

๔.๒.๗ การบริหารจัดการน้ำในระหว่างที่เกิดอุทกภัย มุ่งหมายเพื่อลดผลกระทบที่จะเกิดขึ้น

ต่อชีวิตและทรัพย์สินของประชาชนให้น้อยที่สุด โดยเน้นการจำกัดและควบคุมสถานการณ์อุทกภัย ประกอบด้วย

- ๑) การจำกัดพื้นที่ที่เกิดอุทกภัย ด้วยการจัดทำ เสริมความเข้มแข็งของมาตรการป้องกันที่มีอยู่ เช่น การเสริมคันกันน้ำ เพิ่มความแข็งแรงของแนวป้องกันบริเวณพื้นที่สำคัญ เขตเศรษฐกิจ สถานที่ราชการ ที่ตั้งหน่วยที่เกี่ยวข้องกับการช่วยเหลือประชาชน

๒) การระบายน้ำ...

๒) การระบายน้ำและผลักดินน้ำ ด้วยการระดมเครื่องมือและกำลังพล ทำการระบายน้ำ พร้อมกับการเพิ่มประสิทธิภาพในการระบายน้ำด้วยการกำจัดสิ่งกีดขวางในการระบายน้ำ

๓) การเฝ้าระวังแนวป้องกันไม่ให้เกิดการชำรุดเสียหาย ทั้งนี้ให้มีการชี้แจงทำความเข้าใจและประชาสัมพันธ์ให้ประชาชนทราบโดยต่อเนื่อง

หน่วยงานหลัก : งานผังเมือง กองช่าง

หน่วยงานสนับสนุน : ศูนย์ปฏิบัติการฉุกเฉินเทศบาลตำบลชะแมต หน.สำนักปลัด ปลัดเทศบาล ผู้อำนวยการท้องถิ่น

๔.๒.๘ การรายงานข้อมูลสถานการณ์ในภาวะฉุกเฉิน

๑) รายงานผลการปฏิบัติงานของฝ่ายปฏิบัติไปยังศูนย์ปฏิบัติการฉุกเฉินเทศบาลตำบลชะแมต (ชุดปฏิบัติการฉุกเฉินส่วนหน้า ศูนย์วิทยุสื่อสาร หน.งานป้องกัน)

๒) สรุปสถานการณ์อุทกภัย และดินโคลนถล่ม รายงานผู้อำนวยการท้องถิ่น ผู้อำนวยการอำเภอทราบทุกขั้นตอนเป็นระยะๆ จนกว่าภัยจะยุติ (หน.งานป้องกัน)

หน่วยงานหลัก : หน.งานป้องกัน

หน่วยงานสนับสนุน : หน.ฝ่ายปกครอง/หน.สำนักปลัด/ปลัดเทศบาล/ผู้อำนวยการท้องถิ่น

๔.๒.๙ การประชาสัมพันธ์ข้อมูลข่าวสาร

จัดแถลงข่าวและสรุปสถานการณ์อุทกภัย และดินโคลนถล่มผ่านสื่อต่างๆ ให้หน่วยงานทุกภาคส่วน สื่อมวลชน และประชาชนได้รับทราบสถานการณ์ภัยทุกวัน เป็นระยะๆ เพื่อมิให้เกิดความสับสน และตื่นตระหนกจนกว่าสถานการณ์ภัยจะคลี่คลาย

หน่วยงานหลัก : งานประชาสัมพันธ์/ปลัดเทศบาล/ผู้อำนวยการท้องถิ่น

หน่วยงานสนับสนุน : หน.สำนักปลัดฯ หน.ฝ่ายปกครอง

๔.๒.๑๐ การรับบริจาค

๑) จัดตั้งศูนย์รับบริจาค และประสานกับหน่วยงานที่เกี่ยวข้อง และกำหนดสถานที่เก็บรักษาสิ่งของบริจาค และวิธีการแจกจ่ายสิ่งของและเงินบริจาค

๒) จัดทำบัญชีการรับ-แจกจ่าย สิ่งของรับบริจาคไว้เป็นหลักฐาน และมีระบบควบคุมการรับและใช้จ่ายเงินบริจาคเพื่อให้เป็นไปตามระเบียบและตามความประสงค์ของผู้บริจาค

๓) รายงานผลการปฏิบัติให้ผู้อำนวยการท้องถิ่นทราบ

หน่วยงานหลัก : งานพัสดุ งานการเงิน หน.ส่วนการคลัง

หน่วยงานสนับสนุน : หน.สำนักปลัด ปลัดเทศบาลฯ

๔.๓ การปฏิบัติหลังผ่านพ้นสถานการณ์ภัย มีแนวทางปฏิบัติ ดังนี้

๔.๓.๑ การให้ความช่วยเหลือและสงเคราะห์ผู้ประสบภัย ดังนี้

๑) สสำรวจ ตรวจสอบข้อมูลผู้ประสบภัยและความเสียหาย เพื่อให้ความช่วยเหลือต่างๆ ตรงกับข้อเท็จจริง ตลอดจนส่งผู้ประสบภัยกลับภูมิลำเนา(ส.อ.สธายุทธ ทองหัตถา หน.งานป้องกันฯ งานสำรวจ กองช่าง งานพัฒนาชุมชน)

๒) จัดทำบัญชีรายชื่อผู้ประสบภัยและทรัพย์สินที่เสียหายไว้เป็นหลักฐาน พร้อมทั้งออกหนังสือรับรองให้ผู้ประสบภัยไว้เป็นหลักฐานในการรับการสงเคราะห์และฟื้นฟู(ส.อ.ปวิช จีปโจง หน.ฝ่ายปกครอง)

๓) รักษาพยาบาลผู้ประสบภัยให้กลับมาดำรงชีวิตได้ตามปกติ ตลอดจน ป้องกันเฝ้าระวัง และควบคุมโรคระบาดทั้งคนและสัตว์(งานสาธารณสุขงานพัฒนาชุมชน)

๔) จัดที่อยู่อาศัย...

๔) จัดที่อยู่อาศัยแบบถาวรและชั่วคราว และประสานความช่วยเหลือจากหน่วยช่วยเหลือต่างๆ เพื่อให้การช่วยเหลือผู้ประสบภัยเป็นไปอย่างทั่วถึง(กองช่าง งานพัฒนาชุมชน หน.สำนักปลัด ปลัดเทศบาล)

๕) จ่ายค่าชดเชยและเงินช่วยเหลือผู้ประสบภัย(งานการเงิน ส่วนการคลัง)

๖) รายงานข่าวและประชาสัมพันธ์ข่าวสารต่อสาธารณะ(งานประชาสัมพันธ์ ปลัดเทศบาล ผู้อำนวยการท้องถิ่น)

หน่วยงานหลัก : งานป้องกันและบรรเทาสาธารณภัย หน.ฝ่ายปกครอง หน.สำนักปลัด
งานสำรวจ ผอ.กองช่าง ผอ.สาธารณสุข งานพัฒนาชุมชน ปลัดเทศบาล)

หน่วยงานสนับสนุน : ส่วนอำนวยการศูนย์ปฏิบัติการฉุกเฉินเทศบาลตำบลชะเมา

๔.๓.๒ การประเมินความเสียหายและความต้องการเบื้องต้น

๑) จัดให้มีคณะทำงาน เพื่อสำรวจและตรวจสอบความเสียหาย จากภัยพิบัติในพื้นที่ เพื่อดำเนินการตามอำนาจหน้าที่ รวมทั้งสำรวจความเสียหายและความต้องการเบื้องต้นของผู้ประสบภัย โดยเร็ว เพื่อรายงานผลการสำรวจต่อคณะกรรมการช่วยเหลือประชาชนของเทศบาลตำบลชะเมา

หน่วยงานหลัก : งานป้องกันและบรรเทาสาธารณภัย กองช่าง งานพัฒนาชุมชน

หน่วยงานสนับสนุน : งานนิติการ หน.สำนักปลัด

๒) คณะกรรมการช่วยเหลือประชาชนของเทศบาลตำบลชะเมา พิจารณาให้ความช่วยเหลือผู้ประสบภัยตามหลักเกณฑ์และวิธีการที่กระทรวงการคลังกำหนด และรายงานผลให้ศูนย์บัญชาการเหตุการณ์อำเภอทุ่งสงทราบและพิจารณาต่อไป

หน่วยงานหลัก : คณะกรรมการช่วยเหลือประชาชนของเทศบาลตำบลชะเมา

หน่วยงานสนับสนุน : งานธุรการ งานนิติการ หน.สำนักปลัด

๔.๓.๓ การฟื้นฟูบูรณะ

๑) การฟื้นฟูผู้ประสบภัย

(๑) จัดตั้งหน่วยบรรเทาทุกข์เพื่อปฏิบัติการในขั้นต้นร่วมกับหน่วยระงับภัยอย่างต่อเนื่อง และให้ปฏิบัติ ดังนี้

- ปฐมพยาบาลผู้บาดเจ็บ และผู้ป่วย ที่ประสบภัย

- ให้ความช่วยเหลือดูแลผู้ประสบภัยที่ไม่สามารถช่วยเหลือตัวเองได้ในระยะแรก เช่น

ดูแลเด็กกำพร้า คนพิการ ผู้สูงอายุ นักเรียน และนักศึกษาที่ประสบภัย

(๒) จัดให้มีโครงการฟื้นฟูสภาพจิตใจของผู้ประสบภัย

(๓) จัดหาอาชีพและการฝึกสอนอาชีพแก่ผู้ประสบภัย

หน่วยงานหลัก : งานพัฒนาชุมชน กองสาธารณสุข

หน่วยงานสนับสนุน : หัวหน้าสำนักปลัด

๒) การฟื้นฟูโครงสร้างพื้นฐาน และสิ่งแวดล้อม

(๑) สำรวจความเสียหายระบบสาธารณูปโภคและสิ่งสาธารณประโยชน์ต่างๆ จนถึงระดับครัวเรือน รวมทั้งจัดทำฐานข้อมูลการสำรวจความเสียหาย

(๒) ทำความสะอาดบ้านเรือน ชุมชน สิ่งสาธารณประโยชน์ในพื้นที่ประสบภัย และจัดเก็บขยะมูลฝอย

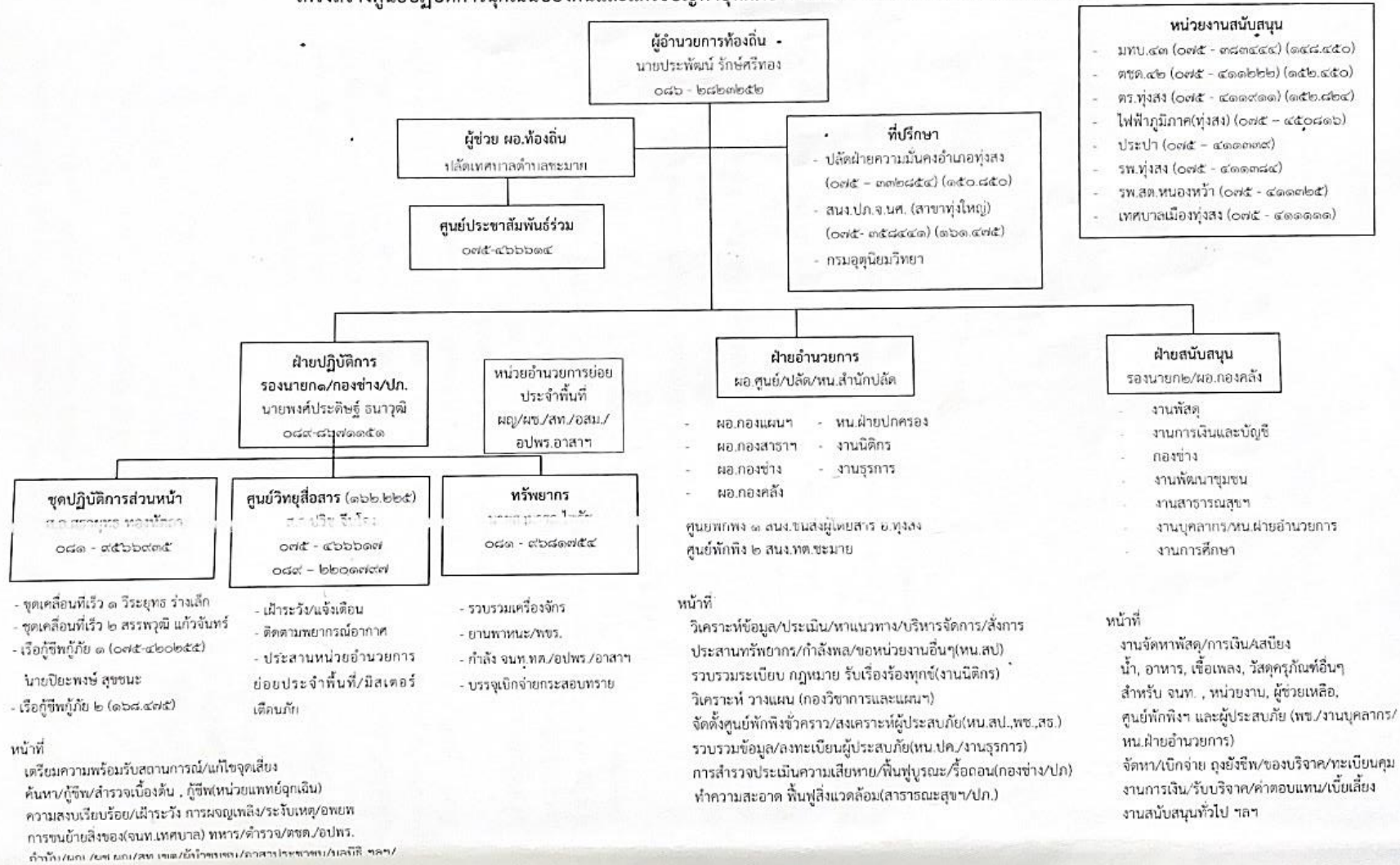
(๓) ดำเนินการฟื้นฟูพื้นที่ประสบภัย ปรับสภาพภูมิทัศน์ แก้ไขปัญหาสิ่งแวดล้อมและมลภาวะเป็นพิษ

(๔) ฟื้นฟูสถานที่ท่องเที่ยว

หน่วยงานหลัก : กองช่าง

หน่วยงานสนับสนุน : งานป้องกันฯ กองสาธารณสุข มทบ.๔๓

โครงสร้างศูนย์ปฏิบัติการฉุกเฉินป้องกันและแก้ไขปัญหาอุทกภัย วาดภัย และดินถล่ม เทศบาลตำบลชะมาย



- หน่วยงานสนับสนุน**
- มทบ.๔๓ (๐๗๕ - ๙๓๓๔๔๔) (๑๔๘.๔๕๐)
 - ตร.ต.๔๒ (๐๗๕ - ๙๑๑๒๒๒) (๑๕๒.๔๕๐)
 - ตร.ทุ่งสง (๐๗๕ - ๙๑๑๙๑๑) (๑๕๒.๘๒๔)
 - ไฟฟ้าภูมิภาค(ทุ่งสง) (๐๗๕ - ๙๕๐๘๑๖)
 - ประปา (๐๗๕ - ๙๑๑๓๓๔)
 - รพ.ทุ่งสง (๐๗๕ - ๙๑๑๓๘๔)
 - รพ.สต.หนองหญ้า (๐๗๕ - ๙๑๑๒๒๕)
 - เทศบาลเมืองทุ่งสง (๐๗๕ - ๙๑๑๑๑๑)

- ที่ปรึกษา**
- ปลัดฝ่ายความมั่นคงอำเภอทุ่งสง (๐๗๕ - ๙๓๒๘๕๔) (๑๕๐.๘๕๐)
 - สนง.ปภ.จ.นศ. (สาขาทุ่งใหญ่) (๐๗๕- ๙๕๘๔๔๑) (๑๖๑.๔๗๕)
 - กรมอุทกศาสตร์

หน้าที่
เตรียมความพร้อมรับสถานการณ์/แก้ไขจุดเสี่ยง
ค้นหา/กู้ชีพ/สำรวจเบื้องต้น, กู้ชีพ(หน่วยแพทย์ฉุกเฉิน)
ความสงบเรียบร้อย/เฝ้าระวัง การผจญเพลิง/ระงับเหตุ/อพยพ
การขนย้ายสิ่งของ(จนท.เทศบาล) ทหาร/ตำรวจ/ตชด./อปพร.
กำลัง/รถ/หน.ขนส่ง/หน่วยกู้ชีพ/อาสาสมัคร/อาสา

หมายเหตุ : โครงสร้างของศูนย์ปฏิบัติการฉุกเฉินของเทศบาลตำบลชะมาย สามารถปรับเปลี่ยนได้ตามความเหมาะสมของสถานการณ์ภัย โดยยึดหลักมาตรฐาน เอกภาพในการจัดการ และความยืดหยุ่นของโครงสร้างองค์การการจัดการในภาวะฉุกเฉิน

บทบาทหน้าที่ภายในโครงสร้างศูนย์ปฏิบัติการฉุกเฉินเทศบาลตำบลชะมาย มีดังนี้

(๑) คณะที่ปรึกษา/ผู้เชี่ยวชาญ มีหน้าที่ ให้ข้อเสนอแนะ คำแนะนำ ข้อมูลทางวิชาการ การสังเคราะห์แนวโน้มสถานการณ์ และเทคนิคการปฏิบัติที่เกี่ยวข้องกับเหตุการณ์สาธารณภัยที่เกิดขึ้น โดยให้คำปรึกษาถึงความปลอดภัยในการปฏิบัติงานเป็นสำคัญ พร้อมทั้งปฏิบัติหน้าที่อื่นใดตามที่ผู้อำนวยการท้องถิ่นเห็นสมควร

(๒) ศูนย์ข้อมูลประชาสัมพันธ์ร่วม มีหน้าที่ ประสานข้อมูลเหตุการณ์กับส่วนต่างๆ เพื่อสื่อสารและประชาสัมพันธ์ข้อมูลข่าวสารให้กับประชาชนและสื่อมวลชน รวมทั้งปฏิบัติการทางจิตวิทยามวลชน

(๓) ส่วนปฏิบัติการ มีหน้าที่ ปฏิบัติการลดอันตรายที่เกิดขึ้นโดยเร็ว โดยรักษาชีวิตและปกป้องทรัพย์สิน เข้าควบคุมสถานการณ์ ฟื้นฟูสภาวะปกติ ค้นหาและกู้ภัย กู้ชีพ รักษาพยาบาล การแพทย์และสาธารณสุข รักษาความสงบเรียบร้อย การจราจร ฉุกเฉินเพลิง โครงสร้างพื้นฐาน สารเคมีและวัตถุอันตราย กัมมันตรังสี ส่งกำลังบำรุง การขนส่ง อพยพ และบริหารจัดการผู้เสียชีวิต

(๔) ส่วนอำนวยการ มีหน้าที่ ติดตามสถานการณ์ วิเคราะห์แนวโน้มสถานการณ์ แจ้งเตือนภัย รวบรวม ประสานข้อมูล และประเมินความต้องการและความจำเป็นในการสนับสนุนทรัพยากรในภาวะฉุกเฉิน รวมถึงจัดเตรียมเอกสารและวางแผนเผชิญเหตุโดยใช้ข้อมูลที่ได้รับจากส่วนปฏิบัติการเป็นฐานดำเนินการ พร้อมทั้งให้การสนับสนุนสถานที่ปฏิบัติงานแก่กองอำนวยการป้องกันและบรรเทาสาธารณภัยเทศบาลตำบลชะมาย/ศูนย์ปฏิบัติการฉุกเฉินเทศบาลตำบลชะมาย ฯลฯ

(๕) ส่วนสนับสนุน มีหน้าที่ ดังนี้

(๕.๑) ตอบสนองการร้องขอรับการสนับสนุนในทุกๆ ด้านที่จำเป็น เพื่อให้การจัดการในภาวะฉุกเฉินดำเนินไปอย่างมีประสิทธิภาพและประสิทธิผล ได้แก่ ส่งเคราะห์ช่วยเหลือผู้ประสบภัย สาธารณูปโภค สาธารณูปการ บริการสังคม พลังงาน บริหารจัดการศูนย์พักพิงชั่วคราว ฟื้นฟูพื้นที่ประสบภัย ฟื้นฟูทรัพยากรธรรมชาติและสิ่งแวดล้อม การฟื้นฟู และงานชุมชน

(๕.๒) ตอบสนองการร้องขอรับการสนับสนุนในด้านงบประมาณ การเงินและการบัญชี และการรับบริจาค ฯลฯ

ทั้งนี้ การจัดบุคลากรประจำศูนย์ปฏิบัติการฉุกเฉินท้องถิ่นรายละเอียดตามแผนภาพที่ ๔-๒ : (ตัวอย่าง) การจัดบุคลากรประจำศูนย์ปฏิบัติการฉุกเฉินท้องถิ่น

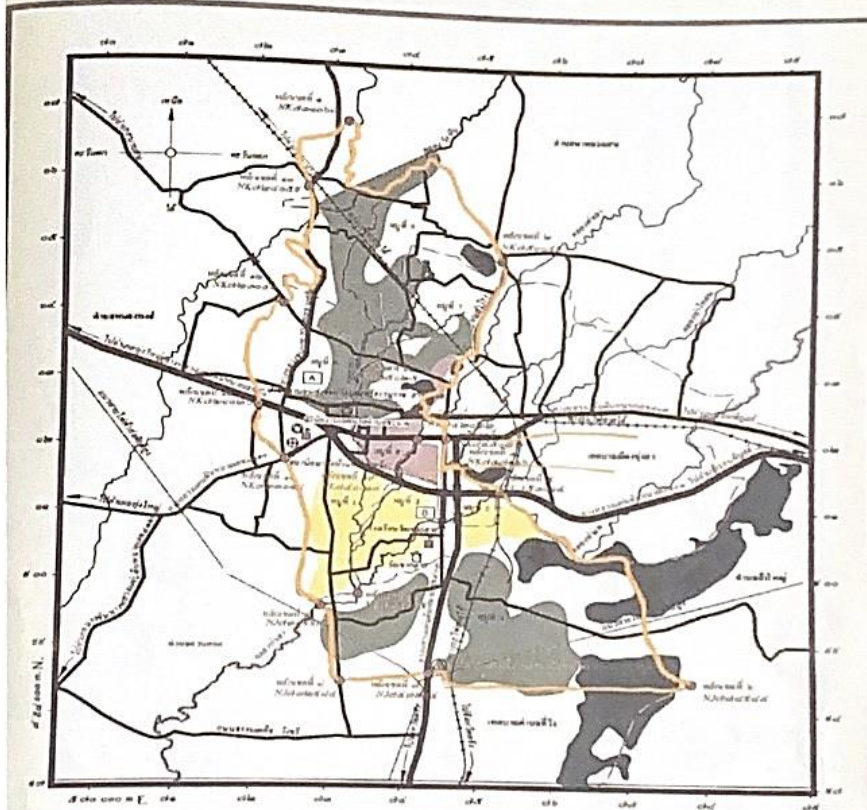
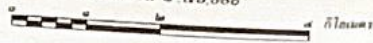
ผังการสื่อสาร



แผนภูมิที่ ๒ ผังสื่อสารในการป้องกันและบรรเทาสาธารณภัย

แผนที่เทศบาลตำบลพะเยา

มาตราส่วน ๑ : ๕๐,๐๐๐



(เครื่องหมาย)

- | | | | | | |
|--|-----------------------|--|-------------------------|--|----------------|
| | เขตเทศบาล | | สถานราชการ | | โรงเรียน |
| | เขตตำบล | | สถานอสังหาริมทรัพย์ | | วัด ศาลากลาง |
| | เขตตำบล | | เขตสายส่งไฟฟ้าแรงดันสูง | | การรถไฟ |
| | เขตสหกรณ์วิสาหกิจตำบล | | ทางหลวง ถนน ออ | | สะพาน |
| | | | ถนนลูกรัง พื้นถนนอ่อน | | แม่น้ำ คลอง คู |
| | | | | | ภูเขา หนอง คลบ |

สัญลักษณ์

- หมู่ที่ 1 บ้านหนองหว้า
- หมู่ที่ 2 บ้านท่าแม่ป้า
- หมู่ที่ 3 บ้านซำกลาง
- หมู่ที่ 4 บ้านหัวซัน
- หมู่ที่ 5 บ้านวังต้น
- หมู่ที่ 6 บ้านนาคำหวด
- หมู่ที่ 7 บ้านคลองขี้เป่า
- หมู่ที่ 8 บ้านนาแม่

หมายเหตุ

- -
 -
 -
- น้ำท่วมขังน้อย เป็นครั้งคราว
น้ำท่วมฉับพลันกลาง
น้ำท่วมฉับพลัน ซ้ำซาก
ชุมชนหนาแน่น เมื่อเกิดภัย

A จุดอพยพ ท.ช.พะเยา

B จุดอพยพ สถานอสังหาริมทรัพย์

แผนที่เสี่ยงภัยเทศบาลตำบลชะมาย

